

1. Obiekt

ZESPOŁ ZABUDOWAŃ SZYBU "FRANCISZEK"

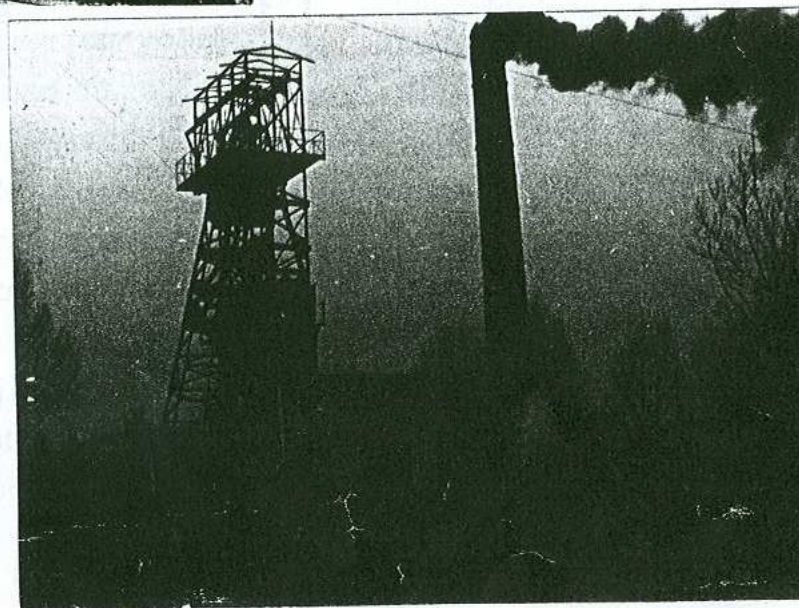
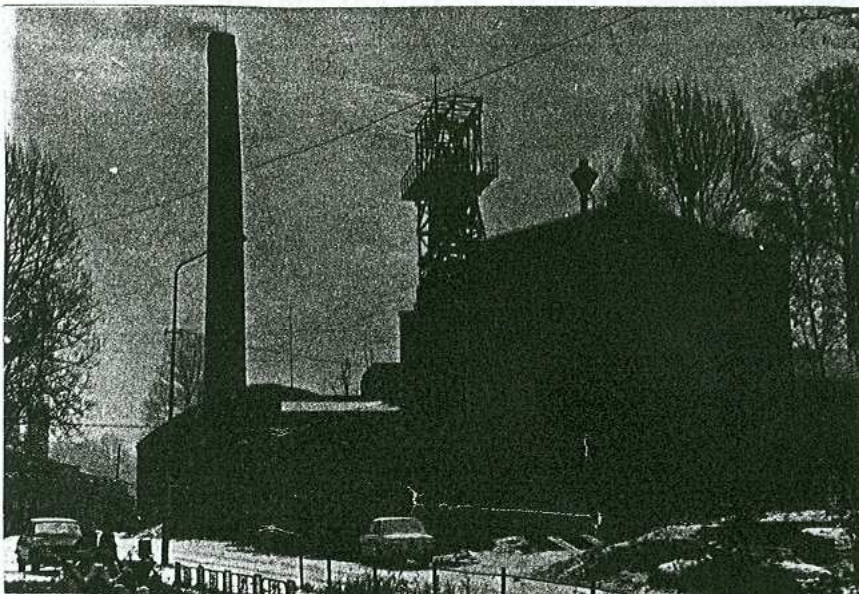
2. Czas powstania

ok. 1857-1905 r

3. Miejscowość

R U D A Ś L ą S K A

11. Zdjęcia, plan sytuacyjny, rzuty



autor zdjęć  
data wykonania  
miejsce przechowywania negatywów

4. Adres

Ruda Śl., ul. Konopnickiej

nr hipoteczny Kw. tom 19, karta 736

dz. 1780/190, 1749/190

5. Przynależność administracyjna

województwo katowickie

gmina

6. Poprzednie nazwy miejscowości

Ruda

7. Przynależność administracyjna  
przed 1.VI.1975

województwo katowickie

powiat miejski Ruda Śl.

8. Właściciel i jego adres

KWK Wawel, Ruda Śl., ul. Szyb Walenty  
Przeds. Bud. Mieszk. PW "Budomont"  
Chorzów, ul. Dzierżyńskiego 72  
Z.M.P.H.N. "Zamet", Ruda Śl., ul. Wólki

9. Użytkownik i jego adres

J.W

10. Rejestr zabytków

Nr 1324/84 data 29.08.1984 r

Kopalnia "Brandenburg" prawdopodobnie powstała w I-szej połowie XVIII w. Oficjalnie w 1770 r. baron Wolfgang von Stechow wystąpił do rządu pruskiego o koncesję na eksploatację węgla w swoich dobrach i w tymże roku taką otrzymał. Do 1798 r. kopalnia należała do rodziny von Stechow, a po śmierci ostatniego z tego rodu przeszła drogą spadku na ród włoskich magnatów von Ballestremo, którzy początkowo przejęli część a w I poł. XIX w. całość dóbr rudzkich. Kopalnia Brandenburg należała do najstarszych zakładów wydobywczych na Górnym Śląsku. W 1854 r. powiększono ją o nowe pola górnicze. W II poł. XIX w. jej głównymi szymbami wydobywczymi były: Franciszek (1857 r.), Johann (ok. 1860 r.) i Baptysta (ok. 1860 r.). Po podziale Górnego Śląska kop. Brandenburg znalazła się w Polsce. W 1924 r. zmieniono jej nazwę na Bronibor, a potem na Wawel. W 1931 r. została połączona z kop. Walenty w jedną kop. o nazwie Walenty-Wawel. Od 1971 r. po połączeniu z kopalnią Paweł występuje pod nazwą Wawel.

Szyb Franciszek został wydrążony w 1857 r. jako szyb <sup>wydobywczy</sup> wentylacyjny i przez przeszło pół wieku pełnił tę funkcję. Większość zabudowań tego kompleksu powstała w II poł. XIX w., a reszta na pocz. XX w. Są to obiekty o cechach historyzujących. Brak danych archiw. dla tego zespołu.

Zespół zabudowy szyb Franciszek usytuowany w dzielnicy I-Ruda Rudy Śląskiej, przy ul. Konopnickiej, na północ od linii kolejowej Gliwice-Katowice. Odgałęzienie tej linii stanowiła kopalniana bocznica kolejowa. Obiekty kopalniane zostały usytuowane na zwanym obszarze zbliżonym do prostokąta. Kompozycja planu zabudowań szymbowych została założona na dwóch osiach prostokątnych. Jedną stanowi droga równoległa do torów kolejowych biegnąca wzdłuż głównego kompleksu wydobywczego od portierni do tartaku. Drugą, stanowi droga wewnętrzna łącząca budynek nadszybia z wieżą oraz <sup>Zespół szyb</sup> pławną stolarnię. Kopalnia ta powstała praktycznie w dwu etapach. Stanowi jednak jednolity stylowo i kompozycyjnie zespół. Budynki przemysłowe są przeważnie parterowe, ceglane, nietynkowane, kryte papą lub dachówką o bardzo oszczędnym detalu architektonicznym. We wnętrzach nie zachowały się żadne wartościowe urządzenia. Najcenniejszy z tego typu obiektów - parowa maszyna wyciągowa z pocz. XX w. została zlikwidowana w 1981 r. Zespół zabudowań szybu Franciszek jest wyposażony w instalacje: c.o., wod. kan., elektryczną, odgromową i telefoniczną.

14. Kubatura łącznie ok. 20 000 m <sup>3</sup>	15. Powierzchnia użytkowa łącznie ok. 3500 m <sup>2</sup>	16. Przeznaczenie pierwotne szyb wydobywczy kop. Brandenburg	17. Użytkowanie obecne magazynowo-warsztatowe oraz inne
---	--	---	--

18. Prace budowlane i konserwatorskie, ich przebieg i dokumentacja

Generalny remont obiektu <sup>cechowni</sup> przeprowadzono w latach 1984-85. Pozostałe budynki na bieżąco konserwowane do lat 70-tych, później zaniedbane. Śańkowicie przebudowany i pozbawiony cech stylowych budynek d.kałni, który ob. pełni funkcję hali sportowej. Dla tego budynku nie założono odrębnej karty ani nie zaznaczono go na planie.

19. Stan zachowania (fundamenty, ściany zewnętrzne, ściany wewnętrzne, sklepienia, stropy, konstrukcje dachowe, pokrycie dachu, wyposażenie i instalacje)

Stan techniczny prawie wszystkich budynków zły. Przeważa zawilgoce nie fundamentów i ścian, skorodowanie elementów metalowych, zbutwienie elementów drewnianych, zniszczenie pokrycia dachowego, zużycie instalacji.

20. Najpilniejsze postulaty konserwatorskie

Przeprowadzenie prac remontowych większości obiektów (oprócz cechowni) w trybie pilnym. Zagospodarowanie nieużytkowanych pomieszczeń.

21. Akta archiwalne (rodzaj akt, numer i miejsce przechowywania)

22. Bibliografia

1. J. Westphal, Jahrbuch für den oberbergamtsbezirk Breslau, Kattowitz, Breslau, Berlin 1913
2. Kronika Kopalni Walenty-Wawel, b.m.w., brw
3. A. Szefer, Ruda Śl., Zarys rozwoju miasta, Katowice

23. Źródła ikonograficzne i fotografie (rodzaj, miejsce przechowywania, sygnatury)

Brak

24. Uwagi różne

25. Wypełnił

26. Sprawdził

1. Obiekt

DUDYNEK PORTIERNI SZYBU "FRANCISZEK"

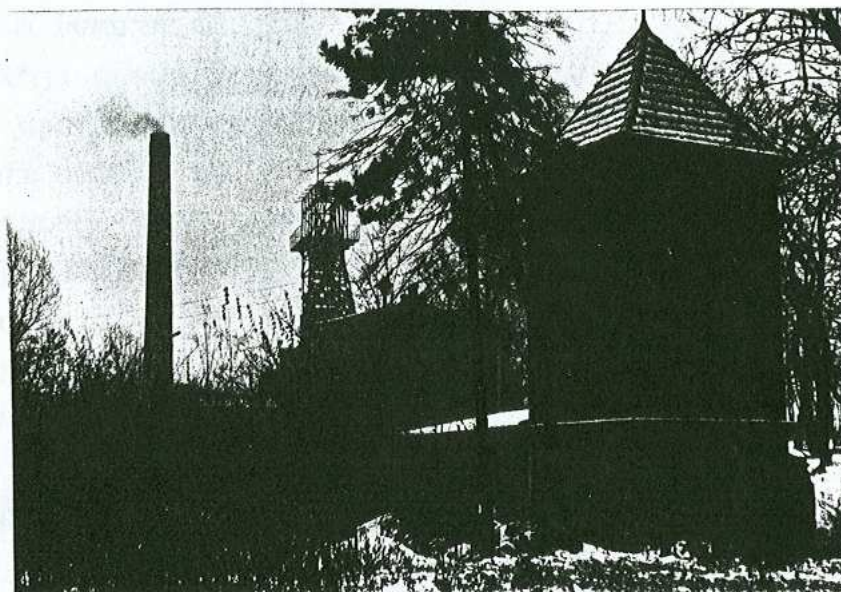
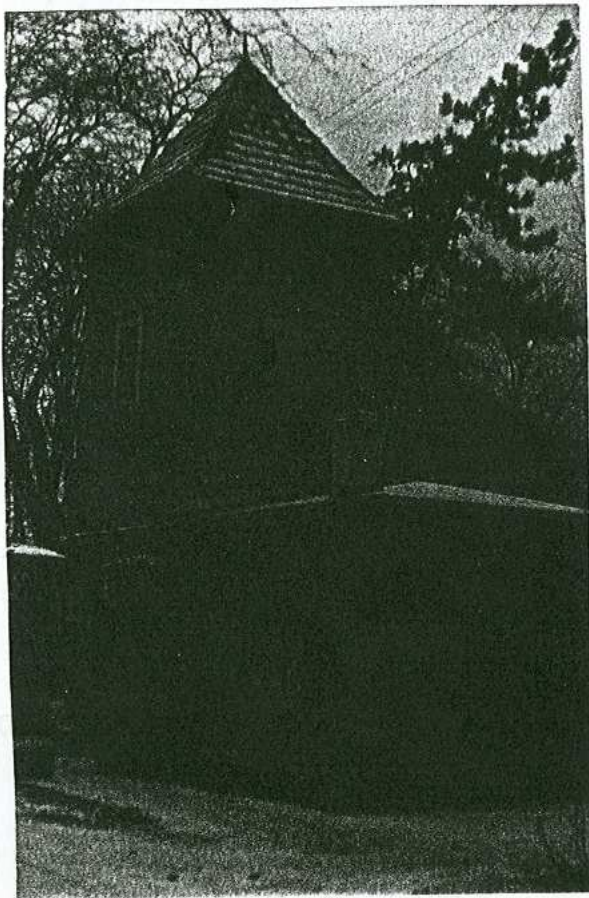
2. Czas powstania

OKŚ1903 r

3. Miejscowość

R U D A   Ś L Ą S K A

11. Zdjęcia, plan sytuacyjny, rzuty

4. Adres Ruda Śl. 1  
ul. Konopnickiejnr hipoteczny Kw. ton 19 karta 736  
dz. 1780/120

5. Przynależność administracyjna

województwo katowickie

gmina -

6. Poprzednie nazwy miejscowości

Ruda

7. Przynależność administracyjna  
przed 1.VI.1975

województwo katowickie

powiat pow. miejski Ruda Śl.

8. Właściciel i jego adres

KWK Wawel, Ruda Śl.  
ul. Szyb Walenty

9. Użytkownik i jego adres

j.w.

10. Rejestr zabytków

Nr. A-1324/34 data 29.08.1984 r

21. Akta archiwalne (rodzaj akt, numer i miejsce przechowywania)

22. Bibliografia

brak

23. Źródła ikonograficzne i fotografie (rodzaj, miejsce przechowywania, sygnatury)

brak

24. Uwagi różne

25. Wypełnił

26. Sprawdził

Kopalnia "Brandenburg" powstała w 1770 r., jako jedna z najstarszych na Górnym Śląsku. Początkowo należała do baronów von Stechow, a od 1798 r (lub 1808 r) do von Ballestremów. W 1854 r kopalnia została powiększona. W 1924 r zmieniono nazwę kopalni na Bronibor a potem Wawel. W 1931 r połączona z kop. Wawel w jedną - Walenty-Wawel. Od 1971 r po połączeniu z kop. Paweł pod nazwą Wawel.

Budynek portierni powstał na początku XX w. Mieścił on obok pomieszczenia dla portiera również rozdzielnię elektryczną. Droga dojazdowa do zakładu na wysokości portierni zamknięta była dwuskrzydłową ozdobną bramą stalową, z której obecnie zachowały się filary. Od czasu powstania budynek nie podlegał żadnym poważniejszym przebudowom. Brak danych archiwalnych dotyczących autora i lat budowy obiektu.

Budynek straży pożarnej stanowi obiekt przemysłowy w którego stylu przeważają formy historyzujące.

Budynek portierni zlokalizowany w zachodniej części kompleksu przy głównej drodze dojazdowej do szybu Franciszek. Obiekt parterowy, na rzucie prostokąta, z dwukondygnacyjną wieżą w części zachodniej. Budynek zróżnicowany gabarytowo, w zabudowie luźnej, niepodpiwniczony. Ściany oraz filary bramne murowane z cegły. Stolarka okienna i drzwiowa drewniana. Okna sześciopole, nadproża murowane konstrukcji łukowej. W części parterowej sufit z desek, a strop wieży drewniany. Dach - więźba drewniana, kryty papą na deskowaniu. Wieża przekryta dachem konstrukcji drewnianej, namiotowym pokrytym dachówką. Wejście na wieżę drabiną stalową. Część okien zakratowana. Instalacje: elektryczna, wod.-kan., odgromowa i c.o.

<p>14. Rehabilitacja</p> <p>193 m<sup>3</sup></p>	<p>15. Powierzchnia użytkowa</p> <p>37 m<sup>2</sup></p>	<p>16. Przeznaczenie pierwotne</p> <p>portiernia i rozdzielnia elektryczna</p>	<p>17. Użytkowanie obecne</p> <p>Obiekt użytkowany częściowo na cele warsztatu elektrycznego.</p>
<p>18. Prace budowlane i konserwatorskie, ich przebieg i dokumentacja</p> <p>Po 1945 r przeprowadzono częściowy remont obiektu. Wyremontowano sufit.</p> <p>wymiana konstrukcji dachu i pokrycia dachowego w 1.70-tych</p> <p>wymiana rynien i rur spustowych</p> <p>wymiana instalacji</p>		<p>19. Stan zachowania (fundamenty, ściany zewnętrzne, ściany wewnętrzne, sklepienia, stropy, konstrukcja dachu, pokrycie dachu, wyposażenie i instalacje)</p> <p>Budynek w złym stanie technicznym.</p> <ol style="list-style-type: none"> <li>1. Spękania gzymsu i ścian, zwiędnięcie zaprawy i łuszczenie tynków</li> <li>2. spękania filarów bramnych</li> <li>3. Zbutwiałość stolarka okienna</li> </ol>	
<p>20. Najpilniejsze postulaty konserwatorskie</p> <ol style="list-style-type: none"> <li>1. Wymiana w całości stolarki okiennej i drzwiowej.</li> <li>2. przemurowanie pęknięć ścian</li> <li>3. wymiana zmurowanych cegieł, uzupełnienie ubytków.</li> </ol>			



1. Obiekt

BUDYNEK CECHOWNI I ADMINISTRACJI SZYB "FRANCISZEK"

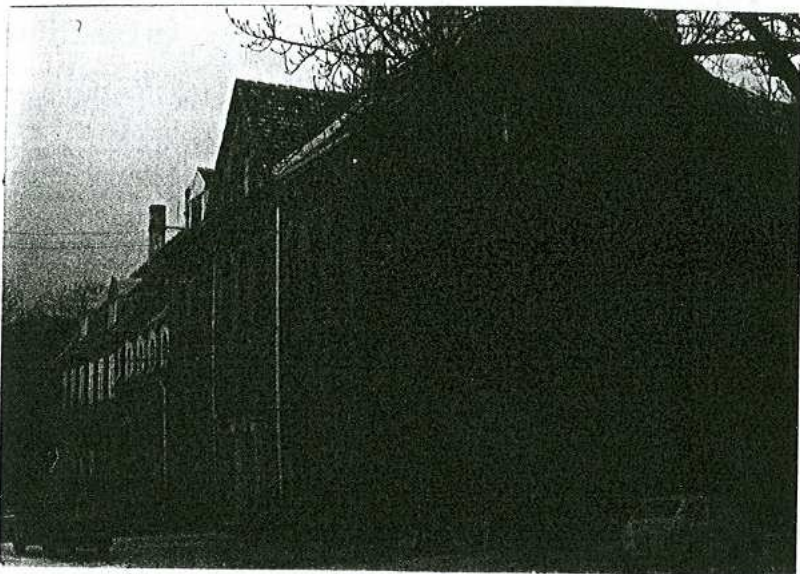
2. Czas powstania

1897 r

3. Miejscowość

R U D A Ś L Ą S K A

11. Zdjęcia, plan sytuacyjny, rzuty



4. Adres

Ruda Śląska  
ul. Konopnickiejnr hipoteczny Kw tom 19 karta 736  
dz 1780 190

5. Przynależność administracyjna

województwo katowickie

gmina

6. Poprzednie nazwy miejscowości

Ruda

7. Przynależność administracyjna  
przed 1.VI.1975

województwo katowickie

powiat miejski Ruda Śl.

8. Właściciel i jego adres

KWK Wawel, Ruda Śl.  
ul. Szyb Walenty

9. Użytkownik i jego adres

J.W.

10. Rejestr zabytków

Nr A-1324-64 data 29.08.1984 r

autor zdjęć  
data wykonania  
miejsce przechowywania negatywów

21. Akta archiwalne (rodzaj akt, numer i miejsce przechowywania)

brak

22. Bibliografia

brak

23. Źródła ikonograficzne i fotografie (rodzaj, miejsce przechowywania, sygnatury)

brak

24. Uwagi różne

25. Wypełnił

dr Krystyna Cygorijni

1986 r

26. Sprawdził

11. Ewaluacja	15. Powierzchnia użytkowa	16. Przeznaczenie pierwotne Cechownia i admin., mieszkania	17. Użytkowanie obecne siedziba orkiestry, mieszk.
<p>18. Prace budowlane i konserwatorskie, ich przebieg i dokumentacja</p> <p>W okresie powojennym bieżące remonty, konserwacje. W latach 1984-85 generalny remont siłami zakładu (wymiana tynków, stol. wewn., izolacja, odwodnienie)</p>		<p>19. Stan zachowania (fundamenty, ściany zewnętrzne, ściany wewnętrzne, sklepienia, stropy, konstrukcje dachowe, pokrycie dachu, wyposażenie i instalacje)</p> <p>Stan zachowania dobry. Po remoncie drobne zacieki na ścianach - przecieki w drobnej części połaci dachowej.</p>	
<p>20. Najpilniejsze postulaty konserwatorskie</p> <p>Zachowanie budynku, użytkowanie dotychczasowe korzystne.</p>			

12. Autorzy, historia obiektu, określenia stylu.

Kopalnia Brandenburg powstała w 1770 r jako jedna z najstarszych na Górnym Śląsku. Początkowo należała do barona von Stechow, a po jego śmierci w 1798 r drogą dziedziczenia przeszła wraz z dobrami rudzkimi na własność hrabiego von Ballestrem. W 1854 r kopalnia została powiększona o nowe pola i zakłady górnicze przyjmując nazwę Skonsolidowana Kopalnia Brandenburg. W 1924 r zmieniono jej nazwę na Brohibor a potem Wawel. W 1931 r połączona z kop. Walenty w jedną kop. Walenty-Wawel. Od 1971 r po połączeniu z kop. Paweł występuje pod nazwą Wawel.

Jednym z głównych szybów wydobywczych tej kopalni przez przeszło pół wieku był szyb Franciszek. Wydrążony w 1857 r w sąsiedztwie linii kolejowej Gliwice-Mysłowice. Budynek cechowni i administracji powstał w 1897 r i nie uległ żadnym poważniejszym zewnętrznym przebudowom. Brak danych archiwalnych dotyczących tego obiektu. Stanowi on obiekt o cechach historyzujących.

13. Opis (sytuacja, materiał i konstrukcja, rzut, bryła, elewacje, dach, wnętrze wyposażenie, instalacje)

Budynek cechowni i administracji zlokalizowany w zachodniej części kompleksu Szyb Franciszek przy głównej drodze dojazdowej. Budynek narzucie prostokąta, składający się z dwu skrzydeł i łącznika, zróżnicowany gabarytowo, podpiwniczony. Skrzydła dwukondygnacyjne a łącznik jednokondygnacyjny, z zagospodarowanym poddaszem. Ściany murowane z cegły, elewacje nietynkowane. Fasady symetryczne, w skrzydle lewym trzyosiowa, łączniku 4-osiowa, w skrzydle prawym 6-cio osiowa. W skrzydle lewym gzyms koronujący ozdobiony fryzem arkadkowym, natomiast fasady łącznika i skrzydła prawego zdobione boniowanymi lizenami. W skrzydle lewym otwór drzwiowy ozdobiony dwoma kolumnienkami. Elewacje boczne trzy- lub dwu-osiowe. Otwory okienne i drzwiowe w skrzydle lewym i w łączniku zwieńczone łukiem, w skrzydle prawym prostokątne. Dach dwuspadowy z facjatkami kryty dachówką, nad skrzydłem prawym dach mansardowy. Więźba dachowa drewniana, stropy drewniane, częściowo wymienione w czasie remontu. Stolarka okienna wielopolowa. Drzwi drewniane. Schody wewnętrzne drewniane. Instalacje: elektryczna, wod.kan., co, telef.

1. Miejscowość

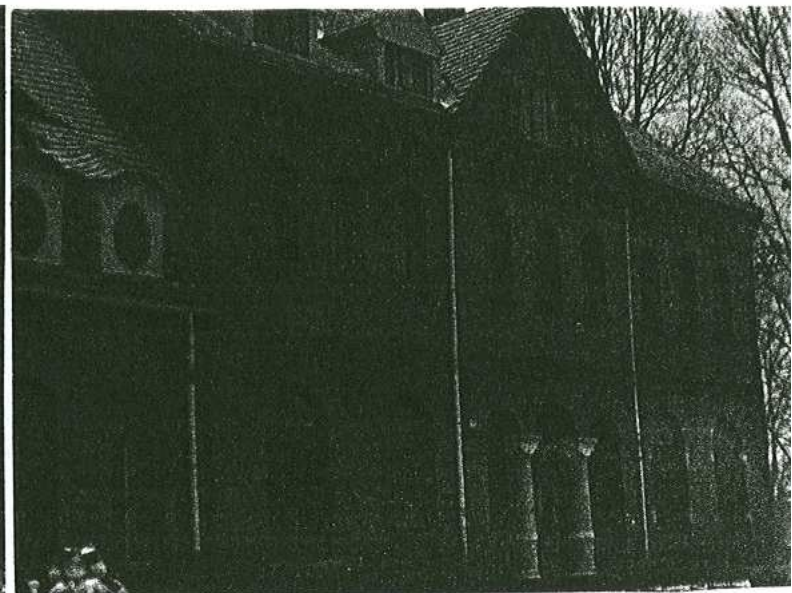
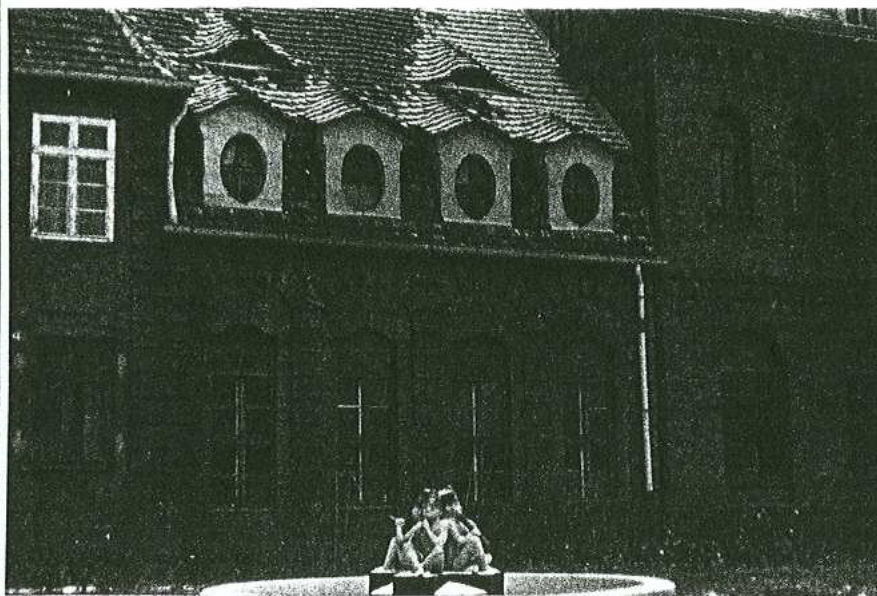
R U D A Ś L ą S K A

2. Obiekt (nazwa jak w karcie)

Zespół zabudowań  
szybu "Franciszek"

3. Zawartość wkładki (nazwa obiektu lub materiału uzupełniającego)

Budynek cechowni



Wkładkę założył: dr. Krystyna Cygorjani

(imię, nazwisko, data)

Miejsce przechowywania negatywów: WOBiDZ

1. Obiekt

BUDYNEK CECHOWLI I ADMINISTRACJI SZYB "FRANCISZEK"

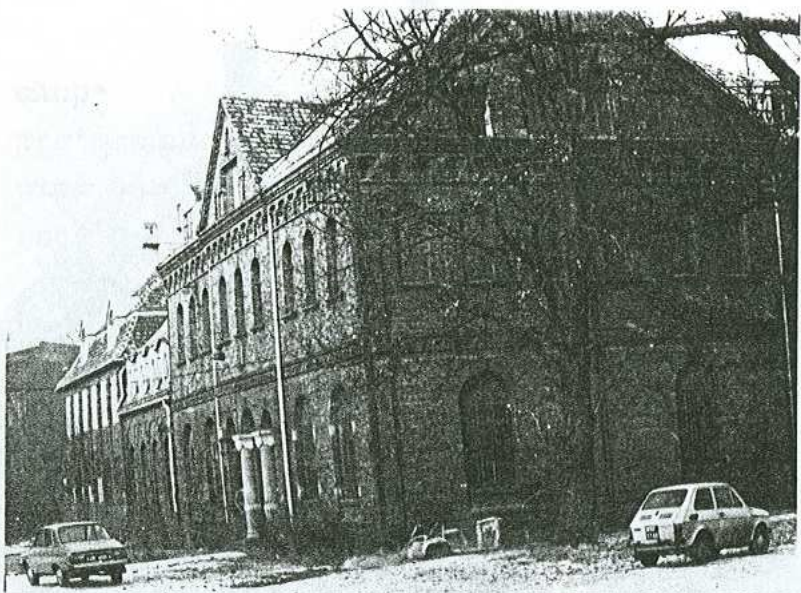
2. Czas powstania

1897 r.

3. Miejscowość

R U D A   S Ł A   S K A

11. Zdjęcia, plan sytuacyjny, rzuty

4. Adres Ruda Śląska  
ul. Konopnickiejnr hipoteczny Kw tom 19 karta 736  
dz. 1780 190

5. Przynależność administracyjna

województwo katowickie

gmina -

6. Poprzednie nazwy miejscowości

Ruda

7. Przynależność administracyjna  
przed 1.VI.1975

województwo katowickie

powiat miejski Ruda Śl.

8. Właściciel i jego adres

KWK Wawel, Ruda Śl.  
ul. Szyb Walenty

9. Użytkownik i jego adres

j.w.

10. Rejestr zabytków

Nr. A-1324/84 data 29.08.1984 r.

autor zdjęć  
data wykonania  
miejsce przechowywania negatywów

1. Miejscowość

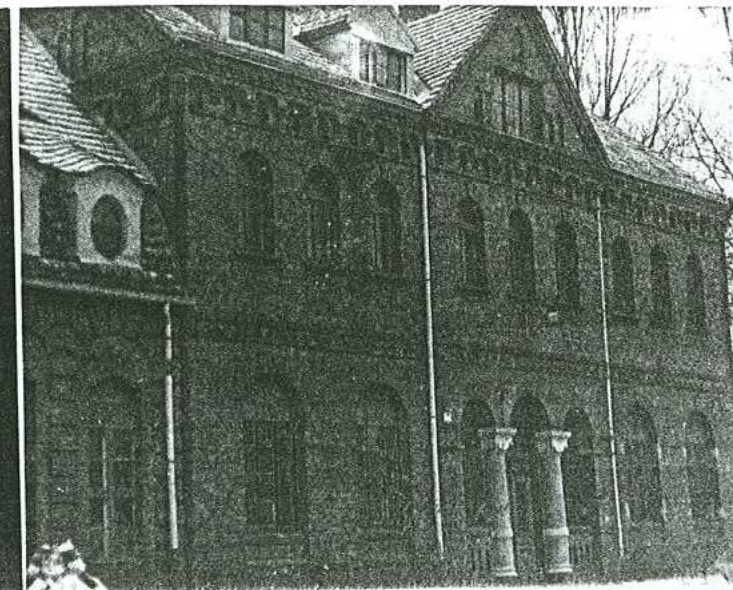
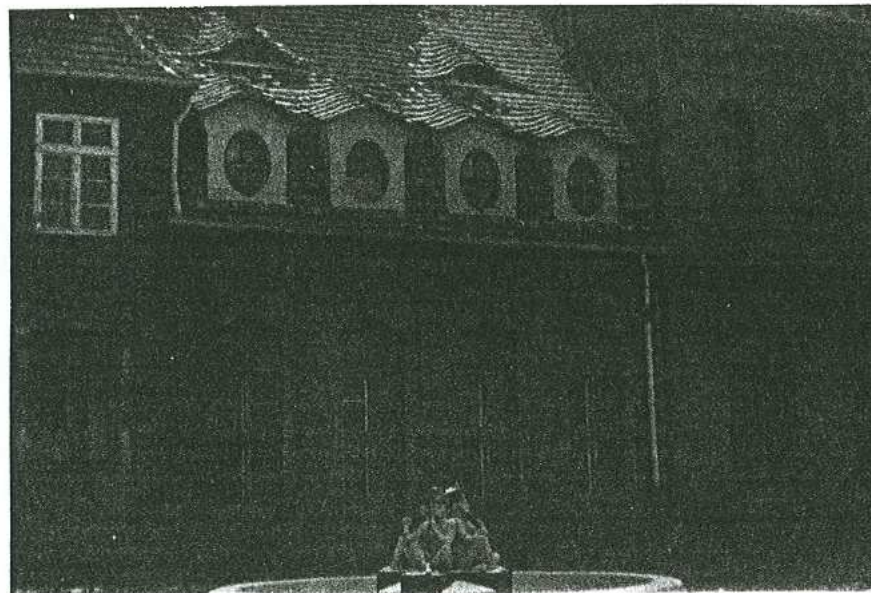
R U D A Ś L ą S K A

2. Obiekt (nazwa jak w karcie)

Zespół zabudowań  
szybu "Franciszek"

3. Zawartość wkładki (nazwa obiektu lub materiału uzupełniającego)

Budynek cechowni



Wkładkę założył: dr Krystyna Cygorijni

(Imię, nazwisko, data)

Miejsce przechowywania negatywów:

WOB I DZ

1. Obiekt

BUDYNEK MASZYNY WYCIAGOWEJ SZYBU "FRANCISZEK"

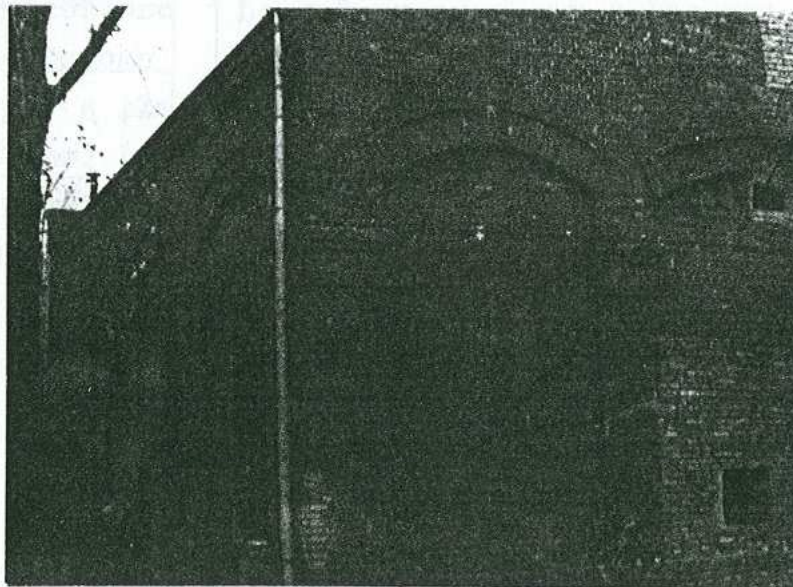
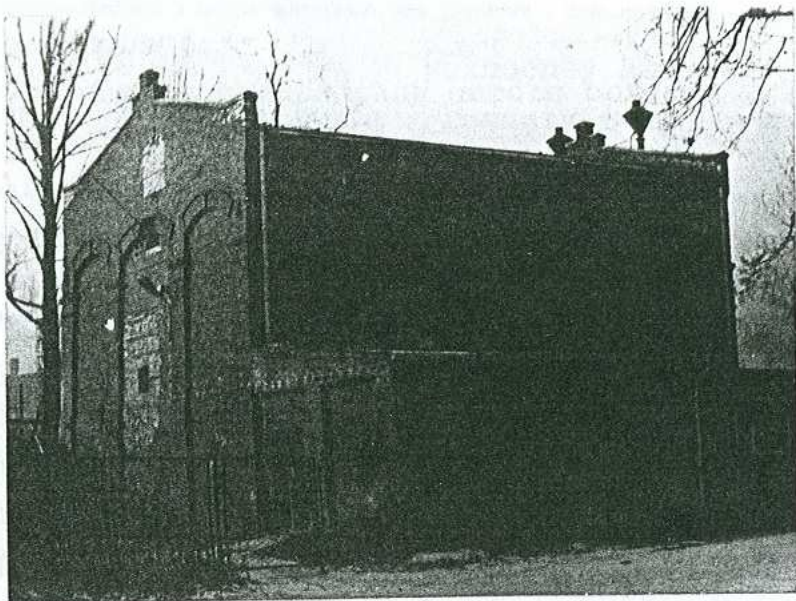
2. Czas powstania

ok. 1857 r

3. Miejscowość

R U D A Ś L Ą S K A

11. Zdjęcia, plan sytuacyjny, rzuty



4. Adres Ruda Śląska 1  
ul. Konopnickiej

nr hipoteczny Kw. tom 19 karta 736  
dz. 1780/190

5. Przynależność administracyjna

województwo katowickie

gmina

6. Poprzednie nazwy miejscowości

Ruda

7. Przynależność administracyjna  
przed 1.VI.1975

województwo katowickie

powiat pow. m. Ruda Śląska

8. Właściciel i jego adres

KWK "Wawel" Ruda Śląska  
ul. Szyb Walenty

9. Użytkownik i jego adres

j.w.

10. Rejestr zabytków

Nr 1324/84 data 29.08.1984

autor zdjęć  
data wykonania  
miejsce przechowywania negatywów



21. Akta archiwalne (rodzaj akt, numer i miejsce przechowywania)

Akt koncesyjny parowej maszyny wyciągowej, (w) Dziale Szybowym KWK Wawel

22. Bibliografia

23. Źródła ikonograficzne i fotografie (rodzaj, miejsce przechowywania, sygnatury)

24. Uwagi różne

25. Wypełnił

26. Sprawdził



<p>14. Kubatura 2373 m<sup>3</sup></p>	<p>15. Powierzchnia użytkowa 354 m<sup>2</sup></p>	<p>16. Przeznaczenie pierwotne budynek maszyny wyciągowej</p>	<p>17. Użytkowanie obecne bud.maszyny wyciągowej</p>
<p>18. Prace budowlane i konserwatorskie, ich przebieg i dokumentacja Po 1945r dobudowano od północnej strony drugą dobudówkę. Bieżące remonty i konserwacje.</p>		<p>19. Stan zachowania (fundamenty, ściany zewnętrzne, ściany wewnętrzne, sklepienia, stropy, konstrukcje dachowe, pokrycie dachu, wyposażenie i instalacje) Obiekt w złym stanie technicznym(ok.50% stopień zużycia)</p> <ol style="list-style-type: none"> <li>1.fundamenty w dobrym stanie.</li> <li>2.ściany fragmentami spękane o zmurszałych ceglach(częściowo)</li> <li>3.Stropy-dźwigary skorodowane</li> <li>4.Dach w dobrym stanie, ubytki w deskowaniu (nieznaczne)</li> <li>5, Posadzki, spękane</li> <li>6.Ślusarka okienna skorodowana, stolarka drzwiowa częściowo spróchn.</li> <li>7.Instalacja w dość dobrym stanie z drobnymi przeciekami(wod-kan)</li> </ol>	
<p>Najpilniejsze postulaty konserwatorskie</p> <ul style="list-style-type: none"> <li>•Osuszenie i uzupełnienie ubytków ścian</li> <li>•zabezpieczenie cymetów stalowych antykor.</li> <li>•wymienić skorodowane elementy ślusarki i stolarki.</li> <li>•uszczelnić instalację wod-kan.</li> </ul>			

1. Obiekt

BUDYNEK NADSZYBIA SZYBU  
"FRANCISZEK"

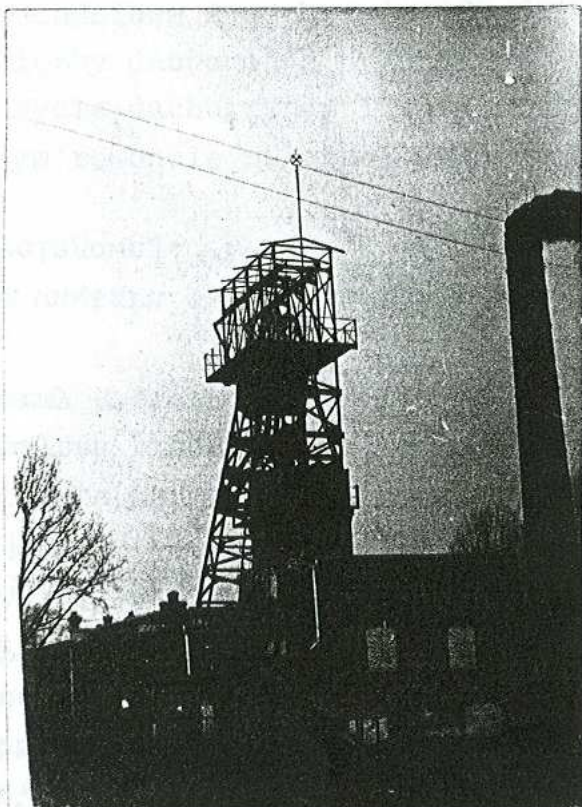
2. Czas powstania

Ok. 1857 r

3. Miejscowość

RUDA ŚLĄSKA

11. Zdjęcia, plan sytuacyjny, rzuty



4. Adres Ruda Śląska 1  
ul. Konopnickiej  
nr hipoteczny Kw. tom 19 karta 736  
dz. 1780/190

5. Przynależność administracyjna

województwo katowickie

gmina

6. Poprzednie nazwy miejscowości

Ruda

7. Przynależność administracyjna  
przed 1.VI.1975

województwo katowickie

powiat pow. m. Ruda Śl.

8. Właściciel i jego adres

KWK "Wawel" Ruda Śląska  
ul. Szyb Walenty

9. Użytkownik i jego adres

j.w.

10. Rejestr zabytków

Nr 1324/84 data 29.08.1984

autor zdjęć  
data wykonania  
miejsce przechowywania negatywów

21. Akta archiwalne (rodzaj akt, numer i miejsce przechowywania)

Akt koncesyjny parowej maszyny wyciągowej, w Dział  
szczybowy KWK Wawel

22. Bibliografia

brak

23. Źródła ikonograficzne i fotografie (rodzaj, miejsce przechowywania, sygnatury)

24. Uwagi różne

25. Wypełnił

dr Krystyna  
Cygorjani

26. Sprawdził

<p>11. Kubatura</p> <p>1867 m<sup>3</sup></p>	<p>15. Powierzchnia użytkowa</p> <p>238 m<sup>2</sup></p>	<p>16. Przeznaczenie pierwotne</p> <p>budynek nadszybia</p>	<p>17. Użytkowanie obecne</p> <p>pomieszczenia magazynowo-warsztatowe</p>
<p>18. Prace budowlane i konserwatorskie, ich przebieg i dokumentacja</p> <p>W latach 40-tych dwie przybudówki od elewacji południowej i wschodniej. Częściowa wymiana więźby dachowej z drewnianej na stalową, pokrycie dachu, rynny i rury spustowe po kapitalnym remoncie w latach 1980-tych.</p>		<p>19. Stan zachowania (fundamenty, ściany zewnętrzne, ściany wewnętrzne, sklepienia, stropy, konstrukcje dachowe, pokrycie dachu, wyposażenie i instalacje)</p> <p>obiekt w złym stanie technicznym (stopień zużycia 60 %),</p> <ol style="list-style-type: none"> <li>1. Ściany zawilgocone, spękane, skorodowane. Ubytki cegły i zaprawy.</li> <li>2. Stropy zwiędnięte, dźwigary stalowe skorodowane.</li> <li>3. Dach nad dobudówkami - przecieka</li> <li>4. Posadzki częściowo spękane i zawilgocone</li> <li>5. stolarka: okienna częściowo skorodowana, ubytki szyb, okucia drzwi skorodowane, bramy w złym stanie.</li> <li>6. instalacje w dobrym stanie prócz c-o i wod.-kan.-przecieki.</li> </ol>	
<p>20. Najpilniejsze postulaty konserwatorskie</p> <ol style="list-style-type: none"> <li>1. Izolacja przyziemia, usunięcie i wymiana ubytków</li> <li>2. wysuszenie ścian i uzupełnienie ubytków</li> <li>3. przemalowanie pęknięć</li> <li>4. zabezpieczenie elementów stalowych - antykor.</li> <li>5. uszczelnienie instalację wod.-kan i c.o.</li> </ol> <p>Obiekt powinien zostać zaadaptowany na cele ekspozycyjne.</p>			

Budynek nadszybia szybu "Franciszek" powstał po 1857 r. Należał wraz z pozostałymi zabudowaniami tego kompleksu do kopalni "Brandenburg". Kopalnia ta powstała w 1770 r. należała do najstarszych zakładów wydobywczych na Górnym Śląsku. Początkowo właścicielem jej byli baronowie von Stechow a od 1808 r. hrabiowie Ballestrem. Budynek nadszybia powstał po wydrążeniu szybu "Franciszek" i nie ulegał większym przebudowom do 1945 r., podlegając jedynie bieżącym konserwacjom. Nie zachowały się dane dotyczące autora obiektu ani jego wykonawców. Stanowi on typowy budynek przemysłowy w którego stylu przeważają formy historyzujące.

We wnętrzu szyb - ujęcie z podstawą wieży wyciągowej. (zve6)

Budynek usytuowany w środkowej części przy głównej arterii komunikacyjnej obiektu oraz torach kolejowych. Obiekt o zabudowie bliźniaczej z budynkiem kotłowni, o rzucie zwartym i zróżnicowanej wysokościowo bryle. Składa się z dwóch oddzielonych od siebie części i dobudówki. Ściany podziemia i nadziemia o zróżnicowanej grubości z cegły pełnej na zaprawie wapiennej, jedna ściana z kamienia. Wewnątrz obiektu stalowe słupy stanowiące podpory stalowej konstrukcji stropu. W pomieszczeniach przylegających do wieży strop odcinkowy na stalowych dźwigarach. Dach częściowo dwuspadowy, częściowo jednospadowy kryty papą. Nadproża okienne i drzwiowe ceglano-sklepione. Schody wewnętrzne drewniane. Elewacje ceglano z licznymi ozdobami: pilastry, nadproża, gzymsy, ścianki kolankowe. Okna w ślusarce stalowej szklone pojedynczo. Drzwi drewniane, płycinowe. Wrota zewnętrzne konstrukcji stalowo-drewnianej i stalowej. Posadzki cementowe ceglano oraz blaszane. Obiekt wyposażony jest w instalację elektryczną, łączności przewodowej, instalację wodno-kanalizacyjną i c-o.

1. Obiekt

WIEŻA WYCIĄGOWA SZYBU "FRANCISZEK"

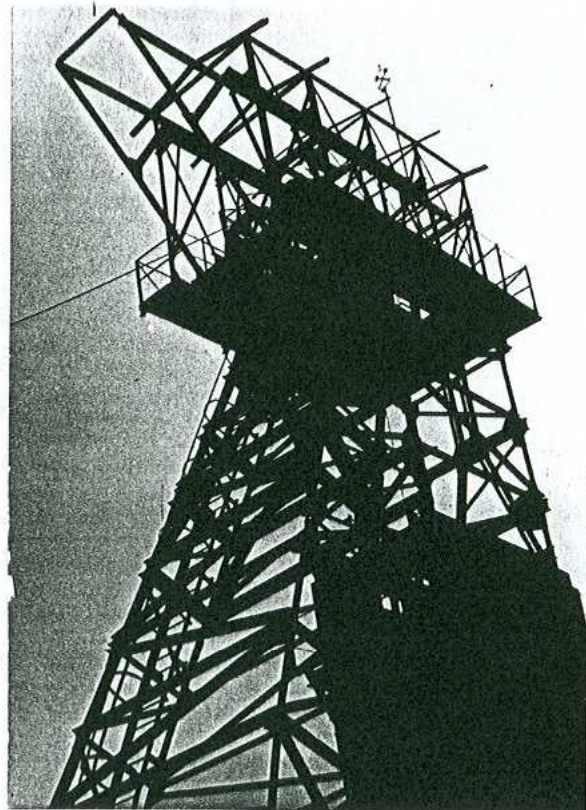
2. Czas powstania

ok. 1857 r

3. Miejscowość

R U D A Ś L ą S K A

11. Zdjęcia, plan sytuacyjny, rzuty



4. Adres Ruda Śląska 1  
ul. Konopnickiej  
nr hipoteczny Kw tom 19 karta 736  
dz. 1780/190

5. Przynależność administracyjna

województwo katowickie

gmina

6. Poprzednie nazwy miejscowości

Ruda

7. Przynależność administracyjna  
przed 1.VI.1975

województwo katowickie

powiat pow. miejski Ruda Śl.

8. Właściciel i jego adres

KWK "Wawel", Ruda Śląska  
ul. Szyb Walenty

9. Użytkownik i jego adres

j.w.

10. Rejestr zabytków

Nr 1324/84 data 29.08.1984 r

autor zdjęć  
data wykonania  
miejsce przechowywania negatywów



21. Akta archiwalne (rodzaj akt, numer i miejsce przechowywania)

brak

22. Bibliografia

brak

23. Źródła ikonograficzne i fotografie (rodzaj, miejsce przechowywania, sygnatury)

brak

24. Uwagi różne

25. Wypełnił

*dr Krystyna  
Cygorijni*

26. Sprawdził

1. Kubatura	15. Powierzchnia użytkowa	16. Przeznaczenie pierwotne wieża wyciągowa	17. Użytkowanie obecne wieża wyciągowa
-------------	---------------------------	--	---

3. Prace budowlane i konserwatorskie, ich przebieg i dokumentacja Bieżące konserwacje.	19. Stan zachowania (fundamenty, ściany zewnętrzne, ściany wewnętrzne, sklepienia, stropy, konstrukcje dachowe, pokrycie dachu, wyposażenie i instalacje)  Intensywna powierzchniowa korozja konstrukcji -obecnie po wstrzymaniu wszelkich prac na tych obiektach zaprzestano konserwacji Skorodowana drabina komunikacyjna
---	--

. Najpilniejsze postulaty konserwatorskie  antykorozyjne zabezpieczenie elementów stalowych.	
--	--

12. Autorzy, historia obiektu, określenia stylu.

Kopalnia "Brandenburg" powstała w 1770 r. Należała najpierw do baronów von Stechow, a od 1808 r do hrabiów von Ballestrem. Należała do najstarszych kopalń na Górnym Śląsku. Szyb "Franciszek" wydrążono w 1857 r. Przez przeszło pół wieku stanowił on główny szyb wydobywczy północnej części kopalni. Wieża powstała nad szybem i była systematycznie konserwowana. Żadnych danych o autorze obiektu i jego wykonaniu nie stwierdzono.

13. Opis (sytuacja, materiał i konstrukcja, rzut, bryła, elewacje, dach, wnętrze wyposażenie, instalacje)

Wieża wyciągowa usytuowana w środkowej części kompleksu nad budynkiem nadszybia przy torach kolejowych. Stanowi obiekt o konstrukcji stalowej, nitowanej. Trzon wieży zakończony głowicą z podestem na koła linowe (podpory łożysk).

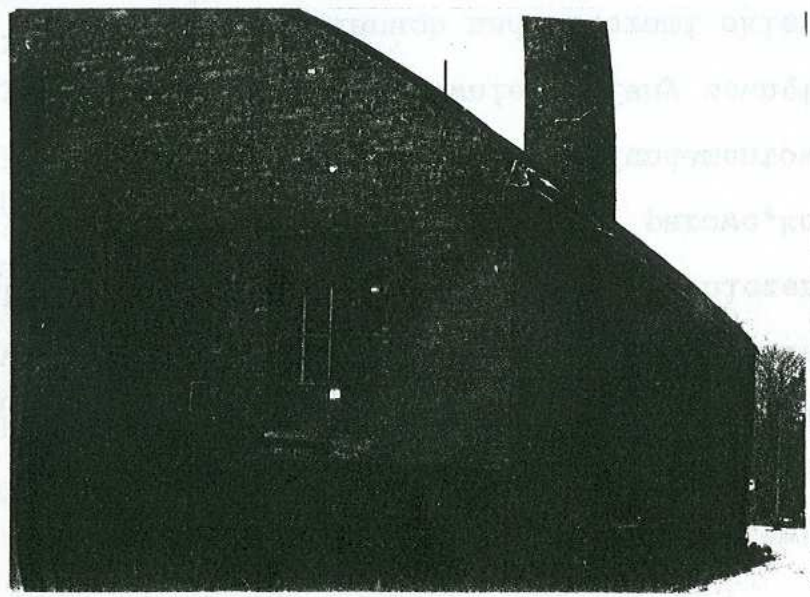
Wieża dwupodziałowa o wysokości ok. 22 m

1. Obiekt  
BUDYNEK KOTŁOWNI SZYBU "FRANCISZEK"

2. Czas powstania  
ok. 1857 r

3. Miejscowość  
R U D A   Ś L A S K A

11. Zdjęcia, plan sytuacyjny, rzuty



4. Adres Ruda Śląska 1  
ul. Konopnickiej  
nr hipoteczny Kw. tom. 19 karta 736  
dz. 1780 190

5. Przynależność administracyjna  
województwo katowickie  
gmina -

6. Poprzednie nazwy miejscowości  
Ruda

7. Przynależność administracyjna  
przed 1.VI.1975  
województwo katowickie  
powiat miejski Ruda Śl.

8. Właściciel i jego adres  
Zakłady Remontowo-Budowlane P.W.  
Bytom, ul. Moniuszki 26

9. Użytkownik i jego adres  
j.w.

10. Rejestr zabytków  
Nr A-1324/84 data 29.08.1984 r

autor zdjęć  
data wykonania  
miejsce przechowywania negatywów

21. Akta archiwalne (rodzaj akt, numer i miejsce przechowywania)

Akt koncesyjny maszyny wycią gowej, § w )Dział  
szybowy KWK Wawel.

22. Bibliografia

brak

23. Źródła ikonograficzne i fotografie (rodzaj, miejsce przechowywania, sygnatury)

brak

24. Uwagi różne

25. Wypełnił

dr Krystyna  
Cygorijni

26. Sprawdził

Kopalnia "Brandenburg" powstała w 1770 r jako jedna z najstarszych na Górnym Śląsku. Początkowo należała do baronów von Stechow, a od 1798 r przysła drogą spadku na hrabiów von Ballestrem. W 1854 r powiększona. W 1924 r zmieniono nazwę kopalni na Bronibor, a potem Wawel. W 1931 r połączona z kop. Walenty-Wawel w jedną kop. "Walenty-Wawel". W 1971 r po połączeniu z kop. "Paweł" pod nazwą "Wawel".

Budynek kotłowni należy do najstarszych obiektów kompleksu szyb Franciszek i powstał prawdopodobnie ok. 1857 r. Od tego okresu nie uległ większym przebudowom, jedynie częściowo została wymieniona ślusarka okien a niektóre z nich zostały przemurowane. Do budynku kotłowni brak danych archiwalnych. Stanowi on obiekt o charakterze przemysłowym o trudnych do określenia cechach stylowych.

Obiekt zlokalizowany w części środkowej szybu "Franciszek" w bezpośrednim sąsiedztwie arterii komunikacyjnej. Stanowi budynek parterowy w zwartej zabudowie z budynkiem nadszybia. Obiekt o rzucie złożonym, bez podpiwniczenia. Składa się z hali, w której usytuowane są trzy kotły parowe, komina murowanego i pomieszczenia pomocniczego. Mury fundamentowe pod ścianami, kotłami i kominem z cegły. Również ściany zewnętrzne i wewnętrzne ceglane. Nadproża w ścianach nad otworami okiennymi i drzwiowymi sklepione z cegły lub płaskie stalowe. Podstawa komina z kamienia a pozostała część z cegły. Budynek przekryty dachem stalowym w kształcie łuku, kryty blachą falistą. W kalenicy dachu w części środkowej budynku wywietrzniki stalowe kryte blachą. Na budynku pomocniczym dach drewniany, jednospadowy kryty papą na deskowaniu. Okna w ślusarce stalowej szklone pojedynczo. Drzwi i brama drewniana o konstrukcji stalowej. W hali kotłów pomosty komunikacyjne, stalowe. Obiekt wyposażony w instalację elektryczną, wodokanalizacyjną, trzy kotły parowe wraz z oprzyrządowaniem (rury, zawory, liczniki wentylatory) oraz z oprzyrządowaniem.

<p>14. Kubatura</p> <p>2373 m<sup>3</sup></p>	<p>15. Powierzchnia użytkowa</p> <p>354 m<sup>2</sup></p>	<p>16. Przeznaczenie pierwotne</p> <p>kotłownia</p>	<p>17. Użytkowanie obecne</p> <p>kotłownia</p>
<p>18. Prace budowlane i konserwatorskie, ich przebieg i dokumentacja</p> <p>Budynek od wielu lat nieremontowany.</p>		<p>19. Stan zachowania (fundamenty, ściany zewnętrzne, ściany wewnętrzne, sklepienia, stropy, konstrukcje dachowe, pokrycie dachu, wyposażenie i instalacje)</p> <p>Stan techniczny budynku zły. Fundamenty i ściany nośne spękane, zarysowane z ubytkami cegły. Konstrukcja dachu i pokrycie częściowo skorodowane. Zniszczone rynny i rury spustowe. Posadzki spękane, Ślusarka okienna skorodowana, natomiast drzwi częściowo zbutwiałe. Instalacja w dobrym stanie - drobne przecieki.</p>	
<p>20. Najpilniejsze postulaty konserwatorskie</p> <p>Usunięcie spękań i zarysowań ścian i fundamentów.</p> <p>Usunięcie i wymiana zmurszałej cegły i zaprawy.</p> <p>Rozebranie dachu i zabezpieczenie antykorozyjne.</p> <p>oraz uzupełnienie pewnych elementów. Naprawa posadzek. Wymienienie skorodowanej ślusarki okiennej zbutwiałej stolarki drzwiowej. Uszczelnienie instalacji,</p>			

1. Obiekt

BUDYNEK TARTAKU OB. WARSZTAT SAMOCHODOWY

2. Czas powstania

ok, 1857 r

3. Miejscowość

R U D A Ś L Ą S K A

11. Zdjęcia, plan sytuacyjny, rzuty



4. Adres Ruda Śląska 1  
ul. Konopnickiej  
nr hipoteczny Kw. tom 19 karta 736  
dz. 1780/190

5. Przynależność administracyjna

województwo katowickie

gmina -

6. Poprzednie nazwy miejscowości

Ruda

7. Przynależność administracyjna  
przed 1.VI.1975

województwo katowickie

powiat miejski Ruda Śląska

8. Właściciel i jego adres

Przedsiębiorstwo Budownictwa

Mieszk. "BUDOMONT"  
Chorzów, ul. Dzierżyńskiego 72

9. Użytkownik i jego adres

J.W.

10. Rejestr zabytków

Nr 1324/84 data 29.08.1984 r



21. Akta archiwalne (rodzaj akt, numer i miejsce przechowywania)

"Akt koncesyjny maszyny wyciągowej szybu Franciszek",  
w Dział szybowy kop.Wawel

22. Bibliografia

23. Źródła ikonograficzne i fotografie (rodzaj, miejsce przechowywania, sygnatury)

brak

24. Uwagi różne

25. Wypełnił

dr Krystyna Cygorijni

1986 r.

26. Sprawdził

<p>13. Pow. brutto 1953 m<sup>3</sup></p>	<p>15. Powierzchnia użytkowa 373 m<sup>2</sup></p>	<p>16. Przeznaczenie pierwotne tartak</p>	<p>17. Użytkowanie obecne warsztat samochodowy</p>
<p>18. Prace budowlane i konserwatorskie, ich przebieg i dokumentacja Przebudowy ścian nośnych, nowe instalacje, wymiana stropów związana ze zmianą funkcji.</p>		<p>19. Stan zachowania (fundamenty, ściany zewnętrzne, ściany wewnętrzne, sklepienia, stropy, konstrukcje dachowe, pokrycie dachu, wyposażenie i instalacje) Budynek o złym stanie technicznym.</p> <ol style="list-style-type: none"> <li>1. Zawilgocenie murów przyziemia</li> <li>2. Skorodowana stalowa konstrukcja ścian nośnych</li> <li>3. Strop częściowo zarysowany, dźwigary stropowe skorodowane</li> <li>4. Dach-nieszczelne pokrycie; uszkodzona więźba - fragmentarycznie</li> <li>5. Posadzki spękane</li> <li>6. Stolarka drzwiowa uszkodzona, ślusarka okienna - skorodowana</li> <li>7. Instalacje w dobrym stanie prócz wod.-kan gdzie przecieki.</li> </ol>	
<p>20. Najpilniejsze postulaty konserwatorskie</p> <ol style="list-style-type: none"> <li>1. Osuszenie zawilgoconych ścian, uzupełn. ubytków</li> <li>2. Zabezpieczenie dźwigarów stal. i więźby</li> <li>3. uzupełn. ubytków w posadzkach</li> <li>4. naprawa ślusarki</li> <li>5. naprawa dachu</li> <li>6. Uszczelnienie instalacji</li> </ol>			

12. Autorzy, historia obiektu, określenia stylu.

Kopalnia Brandenburg, której głównym szybem wydobywczym był szyb Franciszek, powstała w 1770 r. jako jedna z najstarszych na Górnym Śląsku. Początkowo należała do barona von Stechow, a po jego śmierci drogą dziedziczenia przeszła na własność hrabiów von Ballestrem wraz z dobrami rudzkimi. W 1854 r. kopalnia została powiększona o nowe pola i zakłady górnicze i przyjęła nazwę Skonsolidowana Kop. Brandenburg. W 1924 r. zmieniono jej nazwę najpierw na Bronibor a potem na Wawel. W 19-31 r. połączona z kop. kop. Walenty w jedną kopalnię Walenty-Wawel. Od 1971 r. po połączeniu z kop. Paweł występuje pod nazwą Wawel.

13. Opis (sytuacja, materiał i konstrukcja, rzut, bryła, elewacje, dach, wnętrze wyposażenie, instalacje)

Budynek zlokalizowany jest we wschodniej części zespołu szybu Franciszek przy jego głównej arterii komunikacyjnej. Obiekt parterowy w zabudowie luźnej o rzucie prostokąta bez podpiwniczenia. Budynek o stalowej konstrukcji szkieletowej wypełnionej cegłą. Słupy stalowe szkieletu na fundamentach z cegły, a ściany też na ławach ceglanych. Okna w ślusarce stalowej, brama stalowa obita blachą. Dach konstrukcji drewnianej, dwuspadowy kryty papą na deskowaniu. Wzdłuż kalenicy luk wentylacyjny, drewniany. Stropy betonowe na więzaniach stalowych, schody betonowe. We wnętrzu drzwi drewniane. We wnętrzu na parterze mieszczą się pomieszczenia magazynowo-warsztatowe, socjalne i pomocnicze. Poddasze nieukończony. Instalacje: elektryczna, łączności przewodowej, wod.-kan., c.o.

1. Obiekt BUDYNEK STRAŻY POŻARNEJ SZYBU "FRANCISZEK"	2. Czas powstania ok. 1903 r	3. Miejscowość R U D A   Ś L ą S K A
---	---------------------------------	---

11. Zdjęcia, plan sytuacyjny, rzuty



autor zdjęć  
data wykonania  
miejsce przechowywania negatywów

4. Adres  
Ruda Śląska 1  
ul. Konopnickiej  
nr hipoteczny Kw. tom 49 karta 736  
dz. 1780 190

5. Przynależność administracyjna  
województwo katowickie  
gmina -----

6. Poprzednie nazwy miejscowości  
Ruda

7. Przynależność administracyjna  
przed 1.VI.1975  
województwo katowickie  
powiat miejski Ruda Śl.

8. Właściciel i jego adres  
Przedsiębiorstwo Budownictwa  
Mieszk. "BUDOMONT"  
Chorzów, ul. Dzierżyńskiego 72

9. Użytkownik i jego adres  
J.W.

10. Rejestr zabytków  
Nr. A-1324/84 data 29.08.1984 r

21. Akta archiwalne (rodzaj akt, numer i miejsce przechowywania)

22. Bibliografia

23. Źródła ikonograficzne i fotografie (roczaj, miejsce przechowywania, sygnatury)

24. Uwagi różne

25. Wypełnił

26. Sprawdził

12. Autorzy, historia obiektu, określenia stylu.

Kopalnia "Brandenburg" powstała w 1770 r, jako jedna z najstarszych na Górnym Śląsku. Początkowo należała do baronów von Stechow, a od 1798r (legalnie 1808 r) do von Ballestrémów. W 1854 r kopalnia powiększona. W 1924 r zmieniono nazwę kopalni na Bronibor a potem Wawel. W 1931 r połączona z kop. Walenty w jedną - Walenty-Wawel. Od 1971 r po połączeniu z kop. Paweł pod nazwą Wawel.

Budynek straży pożarnej jest jednym z budynków powstałych na początku XX w. Od czasu powstania służył za siedzibę zakładowej straży pożarnej. Szyb Franciszek będąc głównym szybem wydobywczym kopalni został wyposażony we wszystkie służby pomocnicze w tym i w straż pożarną.

Od czasu powstania budynek straży pożarnej nie podlegał żadnym poważniejszym przebudowom.

Brak danych archiwalnych dotyczących autora obiektu.

Budynek straży pożarnej stanowi obiekt przemysłowy w którego stylu przeważają formy historyzujące.

13. Opis (sytuacja, materiał i konstrukcja, rzut, bryła, elewacje, dach, wnętrze wyposażenie, instalacje)

Budynek straży pożarnej zlokalizowany w centralnej części zespołu w bezpośrednim sąsiedztwie nadszybia (na pln.) oraz budynku administracyjnego. Obiekt parterowy, na rzucie prostokąta, całkowicie podpiwniczony, z poddaszem użytkowym. W zachodnim narożniku zlokalizowano wieżę obserwacyjną. Od wschodniego szczytu przylega budynek administracyjny. Obiekt posiada bezpośrednie połączenie tunelem podziemnym z nadszymbiem. Ściany podziemne i nadziemne murowane z cegły. Stropy nad piwnicą zbrojone, nad parterem drewniane. W wieży podesty drewniane i ceglane. Schody zewnętrzne betonowe, wewnętrzne - drewniane. Dach drewniany, czterospadowy kryty papą. Dach wieży namiotowy kryty blachą. Stolarka zróżnicowana częściowo drewniana, częściowo stalowa (parter). Drzwi i bramy drewniane. Budynek wyposażony w instalacje: elektryczną, wod.-kanal., odgromową, c.o.

<p>14. Kubatura 2405 m<sup>3</sup></p>	<p>15. Powierzchnia użytkowa 245 m<sup>2</sup></p>	<p>16. Przeznaczenie pierwotne budynek straży pożarnej</p>	<p>17. Użytkowanie obecne bud.magazynowo-warsztatowy</p>
<p>18. Prace budowlane i konserwatorskie, ich przebieg i dokumentacja</p> <p>Po 1945 r przeprowadzono częściową wymianę stolarki okiennej i drzwiowej, oraz wprowadzono nowe instalacje.</p>		<p>19. Stan zachowania (fundamenty, ściany zewnętrzne, ściany wewnętrzne, sklepienia, stropy, konstrukcje dachowe, pokrycie dachu, wyposażenie i instalacje)</p> <p>Budynek jest w złym stanie technicznym (ok. 70% zużycia).</p> <ol style="list-style-type: none"> <li>1. Fundamenty zawilgocone, spękanne, zniszczona izolacja.</li> <li>2. Znaczne zawilgocenia i spękania ścian.</li> <li>3. Dach nieszczelny, niesprawne jego odwodnienie</li> <li>4. brak kompletnej stolarki okiennej</li> </ol>	
<p>20. Najpilniejsze postulaty konserwatorskie</p> <ol style="list-style-type: none"> <li>1. Przeprowadzenie izolacji fundamentów i uzupełnienie ubytków</li> <li>2. Osuszenie i uzupełnienie ubytków ścian</li> <li>3. Wymiana części stolarki i zbutwiały elementy drewniane stropów i więźby dach.</li> <li>4. Przeprowadzenie właściwego odwodnienia</li> </ol>			

1. Miejscowość

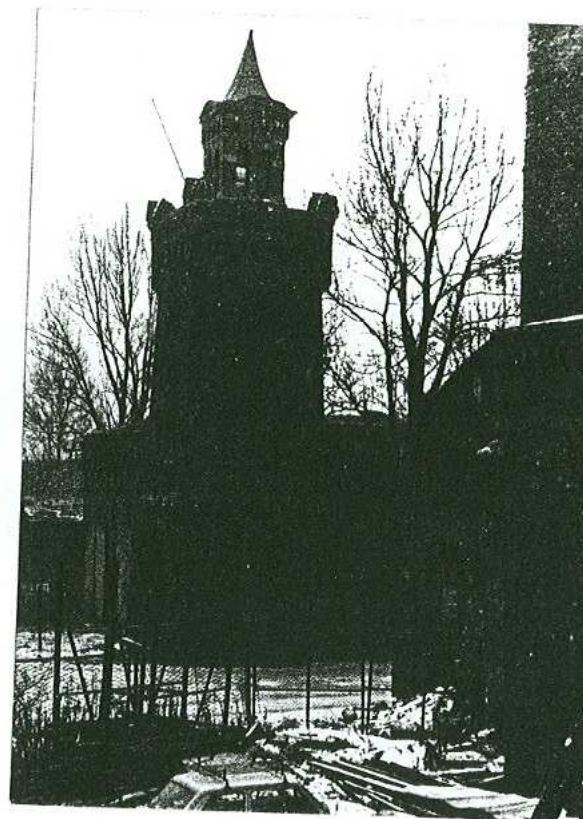
R U D A   Ś L ą S K A

2. Obiekt (nazwa jak w karcie)

Zespół Zabudowań  
Szybu "Franciszek"

3. Zawartość wkładki (nazwa obiektu lub materiału uzupełniającego)

Budynek straży pożarnej



Wkładkę założył: dr K. Cygorijni

(imię, nazwisko, data)

Miejsce przechowywania negatywów: WOBiDZ

Jed. W.A. Olsztyn z. 135/S  
OZGraf. Z.P. Ostróda z. 676 n. 40 000



1. Obiekt

BUDYNEK ADMINISTRACYJNY SZYBU "FRANCISZEK"

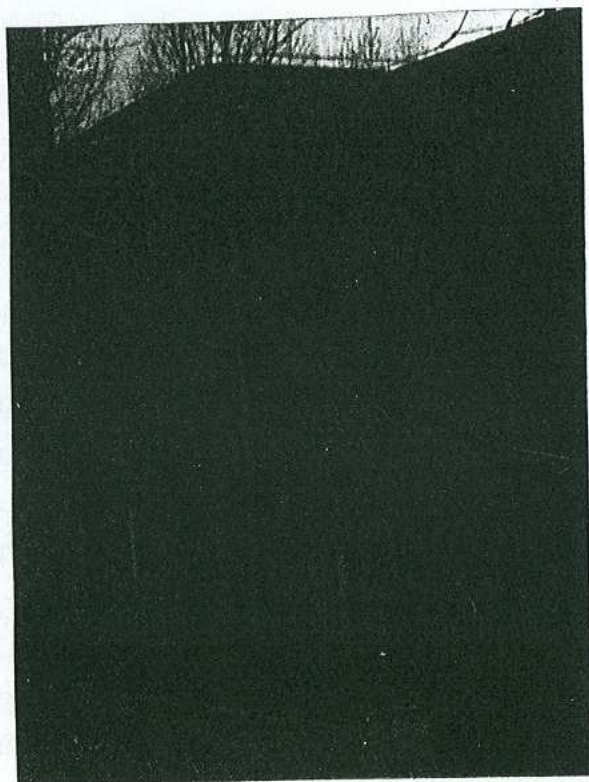
2. Czas powstania

ok. 1857

3. Miejscowość

R U D A Ś L ą S K A

11. Zdjęcia, plan sytuacyjny, rzuty



4. Adres Ruda Śl. ul. Honopnickiej

nr hipoteczny K.w. tom 19 karta 736  
dz. 1780 190

5. Przynależność administracyjna

województwo katowickie

gmina

6. Poprzednie nazwy miejscowości

Ruda

7. Przynależność administracyjna  
przed 1.VI.1975

województwo katowickie

powiat miejski Ruda Śl.

8. Właściciel i jego adres

Przedsiębiorstwo Budownictwa  
Mieszkaniowego "BUDOMONT"  
Chorzów, ul. Dzierżyńskiego 72

9. Użytkownik i jego adres

j.w.

10. Rejestr zabytków

Nr A-1324 84 data 29.08.1984

21. Akta archiwalne (rodzaj akt, numer i miejsce przechowywania)

22. Bibliografia

23. Źródła ikonograficzne i fotografie (rodzaj, miejsce przechowywania, sygnatury)

24. Uwagi różne

25. Wypełnił

26. Sprawdził

Kopalnia "Brandenburg" powstała w 1770 r., jako jedna z najstarszych na Górnym Śląsku. Początkowo należała do baronów von Stechow, a od 1798 r. (lub 1808) do von Ballestremów. W 1854 r. kopalnia została powiększona. W 1924 r. zmieniono nazwę na Bronibor, a potem na Wawel. W 1931 r. połączona z kop. Walenty w jeden zakład - Walenty-Wawel. Od 1971 r. po połączeniu z kop. Paweł występuje pod nazwą Wawel.

Budynek administracyjny powstał ok. 1857 r. i pełnił prawdopodobnie funkcję magazynu. Stanowił on wtedy budynek jednokondygnacyjny z podpiwniczeniem. W okresie międzywojennym został dostosowany do pełnienia funkcji biurowych i nadbudowany o jedną kondygnację. Zmieniono również kształt i wielkość okien oraz zlikwidowano łukowe nadproża i opaski okienne. Brak danych archiwalnych dot. autora obiektu. Budynek administracyjny stanowi obiekt przemysłowy, bezstylowy.

Budynek administracji zlokalizowany w centralnej części kompleksu szybu Franciszek, w linii zabudowy z obiektem stacji pożarnej i rozdzielni. Obiekt dwukondygnacyjny, zwarty, na rzucie prostokąta, podpiwniczony. Ściany nośne z cegły, elewacje nietynkowane. Dach konstrukcji drewnianej, dwuspadowy, kryty papą na deskowaniu. Okna pojedyncze lub podwójne, o stolارce drewnianej. Otwory okienne kwadratowe (elew. połudn.), lub prostokątne (elew. półn.). Drzwi zewnętrzne drewniane, a piwniczne stalowe. Sklepienia nad piwnicami odcinkowe na stalowych dźwigarach. Stropy nad kondygnacjami I i II - drewniane. Schody zewnętrzne - betonowe, wewnętrzne drewniane. Posadzki w piwnicy - cementowe, na parterze i piętrze - drewniane. Instalacje: elektryczna, wod.-kan., odgromowa, c.o.

<p>14. Kubatura 1822 m<sup>3</sup></p>	<p>15. Powierzchnia użytkowa 196 m<sup>2</sup></p>	<p>16. Przeznaczenie pierwotne prawdop.magazyn, późn.bud.admin.</p>	<p>17. Użytkowanie obecne Obiekt użytkowany częściowo na cele socjalno-magaz.</p>
<p>18. Prace budowlane i konserwatorskie, ich przebieg i dokumentacja</p> <p>Po 1945 r drobne prace remontowe i konserwacyjne .Od północy - drobne przybudówki. Budynek w ostatnich latach opuszczony.</p>		<p>19. Stan zachowania (fundamenty, ściany zewnętrzne, ściany wewnętrzne, sklepienia, stropy, konstrukcje dachowe, pokrycie dachu, wyposażenie i instalacje)</p> <p>Budynek w bardzo złym stanie technicznym</p> <ol style="list-style-type: none"> <li>1. Fundamenty zawilgocone, piwnice częściowo zasypane i zalane.</li> <li>2. Ściany zewnętrzne zarysowane i spękane oraz zawilgocone.</li> <li>3. Stropy porysowane i spękane. Sufity zniszczone.</li> <li>4. Wiązba dachowa zawilgocona, zniszczona.</li> <li>5. Pokrycie dachu - nieszczelne.</li> <li>6. Posadzki i podłogi poważnie uszkodzone.</li> <li>7. Stolarka okienna przegniła, zniszczona, zdekompletowana. Bzyby w wielkiej części stłuczone.</li> <li>8. Stolarka drzwiowa prawie całkowicie zniszczona, części metalowe skorodowana.</li> <li>9. Instalacja w większości pomieszczeń - zniszczona.</li> </ol>	
<p>20. Najpilniejsze postulaty konserwatorskie</p> <ol style="list-style-type: none"> <li>1. Oczyszczenie piwnic</li> <li>2. Osuszenie murów i ścian</li> <li>3. Uzupełnienie ubytków</li> <li>4. Osuszenie i zabezpieczenie więźby dachowej.</li> <li>5. Wymiana pokrycia dachu i naprawa rynien</li> <li>6. Wymiana stropu</li> <li>7. Nowe podłogi i posadzki.</li> <li>8. Całkowita wymiana stolarki okiennej i drzwiowej.</li> <li>9. Wymiana schodów</li> <li>10. wymiana instalacji.</li> </ol>			

1. Obiekt

BUDYNEK STOLARNI OB. MAGAZYNY

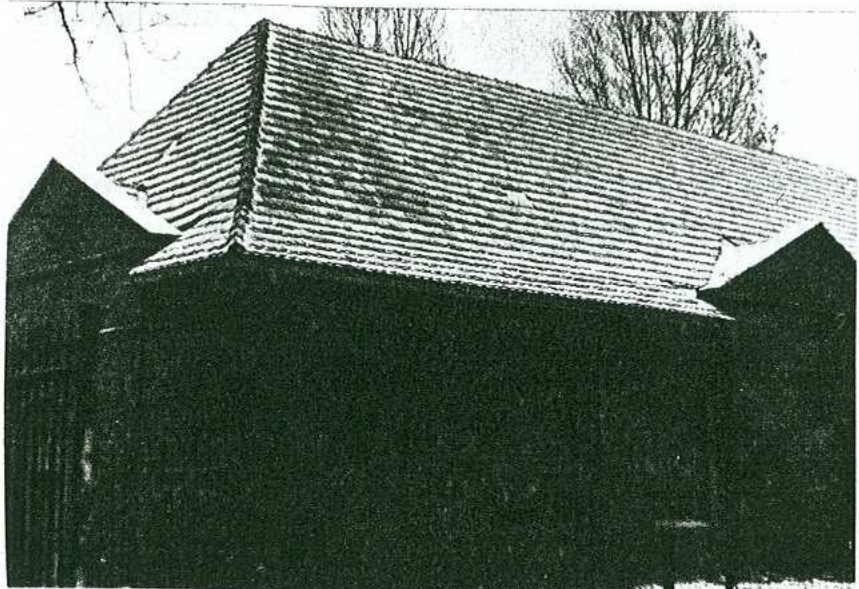
2. Czas powstania

ok. 1903 r

3. Miejscowość

R U D A Ś L Ą S K A

11. Zdjęcia, plan sytuacyjny, rzuty



4. Adres

Ruda Śl.  
ul. Konopnickiejnr hipoteczny Kw. tom 19 karta 736  
dz. 1780/190

5. Przynależność administracyjna

województwo katowickie

gmina

6. Poprzednie nazwy miejscowości

Ruda

7. Przynależność administracyjna  
przed 1.VI.1975

województwo katowickie

powiat miejski Ruda Śl.

8. Właściciel i jego adres

Przedsiębiorstwo Budownictwa  
mieszkaniowego "BUDOMONT"  
Chorzów, ul. Dzierżyńskiego 72

9. Użytkownik i jego adres

j.w.

10. Rejestr zabytków

Nr A-1324/84 data 29.03.1984 r

autor zdjęć  
data wykonania  
miejsce przechowywania negatywów

21. Akta archiwalne (rodzaj akt, numer i miejsce przechowywania)

brak

22. Bibliografia

brak

23. Źródła ikonograficzne i fotografie (rodzaj, miejsce przechowywania, sygnatury)

brak

24. Uwagi różne

25. Wypełnił

dr Krystyna Cygorijni

1986 r

26. Sprawdził

14. Kubatura 2405 m <sup>3</sup>	15. Powierzchnia użytkowa 409 m <sup>2</sup>	16. Przeznaczenie pierwotne bud.stalarni	17. Użytkowanie obecne bud.magazynowy
18. Prace budowlane i konserwatorskie, ich przebieg i dokumentacja  Żadnych poważnych prac remontowych nie przeprowadzono.		19. Stan zachowania (fundamenty, ściany zewnętrzne, ściany wewnętrzne, sklepienia, stropy, konstrukcje dachowe, pokrycie dachu, wyposażenie i instalacje)  Budynek w złym stanie techn.(ok.70 % zużycia) 1.Ściany zawilgocone i spękane 2.Stropy zawilgocone i spękane 3.Drewn.elem.stropu zawilg.,metal.-skorodow. 4.Posadzki zawilg. i spękane 5.Ślusarka okienna skorodow.,stolarka zużyta 6.Instalacje nie działające	
20. Najpilniejsze postulaty konserwatorskie  1.Osuszenie ścian i stropów 2.Uzupełnienie ubytków 3.wymiana elem.więźby dach. i dachówek 4.Naprawa ślusarki i okien			

12. Autorzy, historia obiektu, określenia stylu.

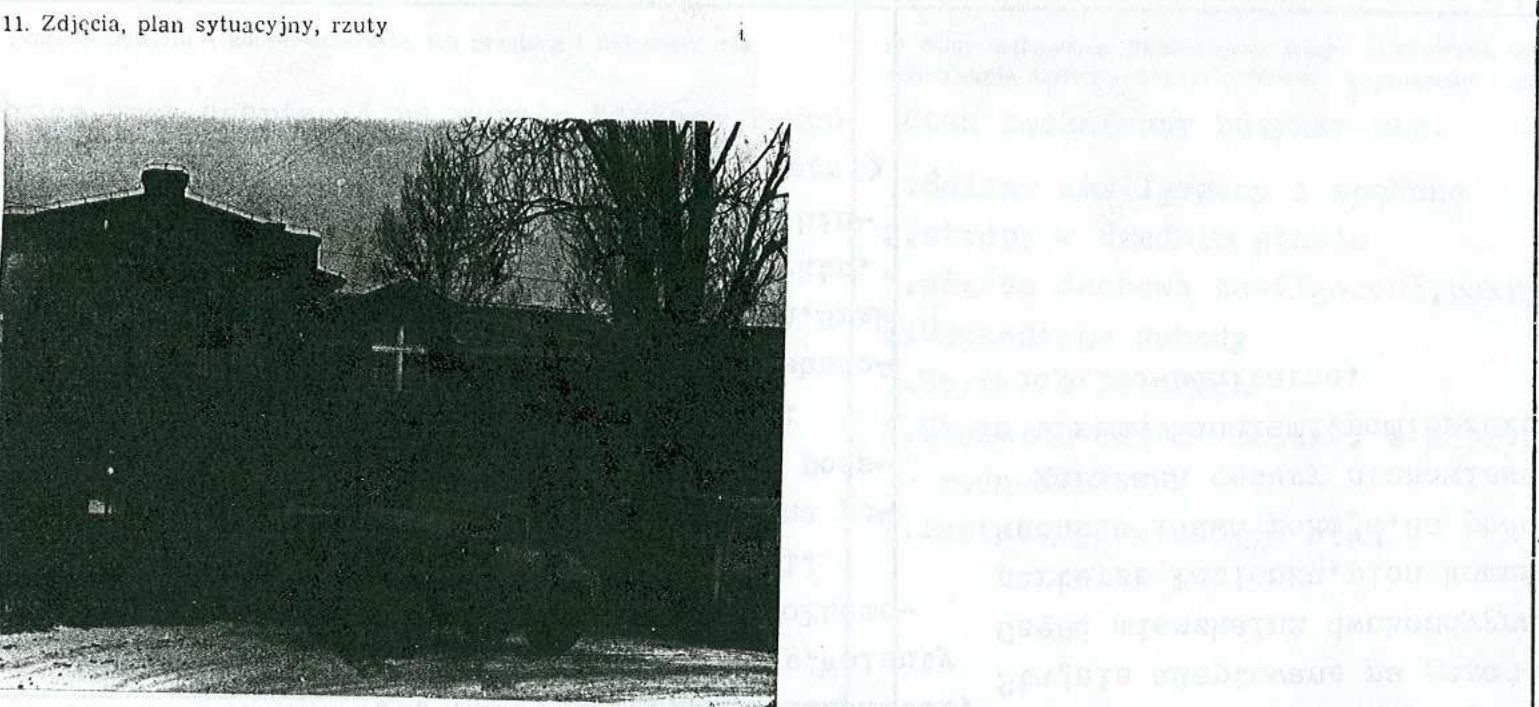
Kopalnia Brandenburg, której głównym szybem wydobywczym był szyb Franciszek, powstała w 1770 r jako jedna z najstarszych na Górnym Śląsku. Początkowo należała do barona von Stechow, a po jego śmierci w 1798 r drogą dziedziczenia przeszła na własność hrabiego von Ballestrem wraz z dobrami rudzkimi. W 1854 r kopalnia została powiększona o nowe pola i zakłady górnicze i przyjęła nazwę Skonsolidowana Kop. Brandenburg. W 1924 r zmieniono jej nazwę najpierw na Bronibor a potem na Wawel. W 1931 r połączona z kop. Walenty w jedną kop. Walenty-Wawel. Od 1971 r po połączeniu z kop. Paweł występuje pod nazwą Wawel. Budynek stolarni szybu Franciszek powstał na początku XX w. Prawdopodobnie nie uległ żadnym poważniejszym przeróbkom. Jedynie w okresie międzywojennym od strony wschodniej dobudowano mniejszy budynek. Brak danych dotyczących tego obiektu. Stanowi on obiekt przemysłowy o cechach modernist.

13. Opis (sytuacja, materiał i konstrukcja, rzut, bryła, elewacje, dach, wnętrze wyposażenie, instalacje)

Budynek stolarni zlokalizowany jest w północno-wschodniej części zabytkowego kompleksu szyb Franciszek, na jego obrzeżach. Obiekt wykonany w zabudowie zwartej, na rzucie prostokąta. Obiekt parterowy z użytkowym poddaszem. Ściany wykonane z cegły. Elewacje nietynkowane. Strop w części żelbetowy, a częściowo ceglany, odcinkowy, oraz strop Kleina. Nadproże ceglane sklepienie lub płaskie stalowe. Dach kryty dachówką o więźbie drewnianej, czterospadowy nad budynkiem zasadniczym, oraz drewniano stalowy, dwuspadowy kryty papą nad dobudówką. Okna w ślusarce stalowej, drzwi drewniane. Schody drewniane. Posadzki cementowe oraz z kostki drewnianej. W obiekcie dwie hale oraz pomieszczenia magazynowe. Instalacje: elektryczna i fragmenty torów.



1. Obiekt BUDYNEK STAJNI OB. GARAŻE SZYB "FRANCISZEK"	2. Czas powstania ok. 1857 r.	3. Miejscowość R U D A    Ś L ą S K A
--	----------------------------------	--



autor zdjęć  
data wykonania  
miejsce przechowywania negatywów

4. Adres Ruda Śląska 1 ul. Konopnickiej nr hipoteczny Kw. tom 19 karta 736 dz 1780/190
5. Przynależność administracyjna województwo katowickie gmina -
6. Poprzednie nazwy miejscowości Ruda
7. Przynależność administracyjna przed 1.VI.1975 województwo katowickie powiat miejski Ruda Śl.
8. Właściciel i jego adres Przedsiębiorstwo Budownictwa Mieszkańcowego "BUDOMONT" Chorzów, ul. Dzierżyńskiego 72
9. Użytkownik i jego adres j.w.
10. Rejestr zabytków Nr A-1324/84      data 29-08-1984

21. Akta archiwalne (rodzaj akt, numer i miejsce przechowywania)

"Akt koncesyjny maszyny wyciągowej szybu Franciszek"  
w Dział szybowy KWK Wawel

22. Bibliografia

brak

23. Źródła ikonograficzne i fotografie (rodzaj, miejsce przechowywania, sygnatury)

brak

24. Uwagi różne

25. Wypełnił

dr Krystyna Cygorijni

1986 r

26. Sprawdził

<p>4. Kubatura</p> <p>2397 m<sup>3</sup></p>	<p>15. Powierzchnia użytkowa</p> <p>420 m<sup>2</sup></p>	<p>16. Przeznaczenie pierwotne</p> <p>stajnie z pomieszcz. mieszk.</p>	<p>17. Użytkowanie obecne</p> <p>garaże z pomieszcz. mieszk.</p>
<p>3. Prace budowlane i konserwatorskie, ich przebieg i dokumentacja</p> <p>Prace przy adaptacji na garaże, bieżące remonty i konserwacje (wymiana stropów, dachu, instalacji)</p>		<p>19. Stan zachowania (fundamenty, ściany zewnętrzne, ściany wewnętrzne, sklepienia, stropy, konstrukcje dachowe, pokrycie dachu, wyposażenie i instalacje)</p> <p>Stan techniczny budynku zły.</p> <ol style="list-style-type: none"> <li>1. Ściany zawilgocone i spękałe</li> <li>2. stropy w średnim stanie</li> <li>3. więźba dachowa zawilgocona, pokrycie dobre</li> <li>4. Uszkodzone schody</li> <li>5. Ubytki w ścianach</li> <li>6. Stolarka części mieszk. w dobrym stanie, w garażach zużyta i skorenowana</li> <li>7. Instalacje w dobrym stanie</li> </ol>	
<p>Najpilniejsze postulaty konserwatorskie</p> <ol style="list-style-type: none"> <li>1. Osuszenie zawilgoceń</li> <li>2. Usunięcie spękań</li> <li>3. naprawa stol drzew.</li> <li>4. Wymiana więźby i schodów</li> <li>5. naprawa ślusarki i stolarki</li> </ol>			

Kopalnia Brandenburg, której głównym szybem wydobywczym był szyb Franciszek, powstała w 1770 roku jako jedna z najstarszych na Górnym Śląsku. Początkowo należała do Brona von Stechow, a po jego śmierci w 1798 r drogą dziedziczenia przeszła wraz z dobrami rudzkimi na własność hrabiego von Ballestrem. W 1854 r kopalnia została powiększona o nowe pola i zakłady górnicze i przyjęła nazwę Skonsolidowana Kop. Brandenburg. W 1924 r zmieniono jej nazwę najpierw na Bronibor, a potem na Wawel. W 1931 r połączona z kop. Walenty w jedną kop. Walenty-Wawel. Od 1971 r po połączeniu z kop. Paweł występuje pod nazwą Wawel.

Budynek stajni szybu Franciszek powstał na początku 2 połowy XIX w i stanowił element podstawowego trzemu zespołu szybu Franciszek. Prawdopodobnie nie uległ on większym przebudowom poza powiększeniem otworów drzwiowych. Brak danych archiwalnych dotyczących tego obiektu. Stanowi on budynek przemysłowy o cechach historyzujących.

Budynek stajni zlokalizowany w północno-wschodniej części kompleksu szyb Franciszek. Obiekt o zabudowie zwartej, na rzucie prostokąta, parterowy z poddaszem, niepodpiwniczony. Ściany murowane z cegły, nietynkowane. Nadproża ceglane, okna drewniane lub stalowe (garaż), drzwi drewniane, brama stalowa. Dach płaski o konstrukcji drewnianej, dwuspadowy kryty papą. Stropy drewniane oraz sklepienie, odcinkowe (garaż). Instalacje: elektr., wod. kan., odgromowa i c.o.

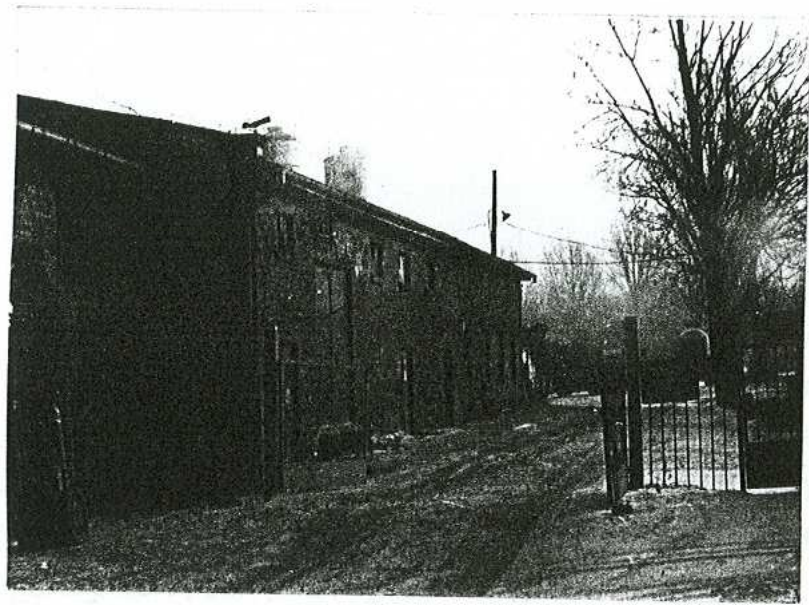
Obiekt stajni z wydzieloną częścią mieszkalną dla obsługi, oraz poddaszem służącym jako magazyn karmy dla zwierząt. Stajnie adaptowane na garaże i warsztaty samochodowe. Część mieszkalna dwukondygnacyjna z użytkowym poddaszem. Na parterze łazienka, pion komunikacyjny oraz garaż. Na piętrze kuchnia i dwa pokoje, na poddaszu trzeci pokój. W garażach cztery stanowiska dla samochodów ciężarowych z trzema kanałami, pomieszczenia magazynowo-biurowe oraz socjalno-sanitarne.

1. Obiekt  
BUDYNEK ROZDZIELNI I STACJI RATOWNICTWA GÓRNICZEGO  
SZYBU "FRANCISZEK".

2. Czas powstania  
ok. 1903 r

3. Miejscowość  
R U D A    Ś L Ą S K A

11. Zdjęcia, plan sytuacyjny, rzuty



4. Adres Ruda Śl.1  
ul. Konopnickiej 15  
nr hipoteczny Kw. tom. 19 karta 736  
dz. 1780/190

5. Przynależność administracyjna  
województwo katowickie  
gmina -

6. Poprzednie nazwy miejscowości  
Ruda

7. Przynależność administracyjna  
przed 1.VI.1975  
województwo katowickie  
powiat miejski Ruda Śl.

8. Właściciel i jego adres  
Przedsiębiorstwo Budownictaw  
Mieszk. BUDHOJNT  
Chorzów, ul. Dzierżyńskiego 72

9. Użytkownik i jego adres  
j.w.

10. Rejestr zabytków  
Nr A-1324/84 data 29.08.1984 r

autor zdjęć  
data wykonania  
miejsce przechowywania negatywów

21. Akta archiwalne (rodzaj akt, numer i miejsce przechowywania)

brak

22. Bibliografia

brak

23. Źródła ikonograficzne i fotografie (rodzaj, miejsce przechowywania, sygnatury)

brak

24. Uwagi różne

25 Wypełnił

dr Krystyna Cygorijni

1986 r

26. Sprawdził

<p>11. Powierzchnia użytkowa</p> <p>3256 m<sup>3</sup></p>	<p>15. Powierzchnia użytkowa</p> <p>363 m<sup>2</sup></p>	<p>16. Przeznaczenie pierwotne</p> <p>Bud. rozdzielni i stacji ratown.</p>	<p>17. Użytkowanie obecne</p> <p>Bud. rozdzielni i warsztatów</p>
<p>18. Prace budowlane i konserwatorskie, ich przebieg i dokumentacja</p> <p>Częściowa przebudowa poddasza, wymiana stolarki okiennej i drzwiowej, oraz instalacji.</p>		<p>19. Stan zachowania (fundamenty, ściany zewnętrzne, ściany wewnętrzne, sklepienia, stropy, konstrukcje dachowe, pokrycie dachu, wyposażenie i instalacje)</p> <p>Stopień zużycia budynku jest średni.</p> <ol style="list-style-type: none"> <li>1. Ściany piwnic i fundamenty częściowo zawilgocone</li> <li>2. Ściany nadziemne w dość dobrym stanie</li> <li>3. Stropy w dość dobrym stanie</li> <li>4. Dach nad rozdzielnią w dobrym stanie, nad warsztatem w złym.</li> <li>5. posadzki zawilgocone, schody do piwnicy w części warsztatowej - zniszczone, posadzki wyższych kondygn. - częściowo spękane</li> <li>6. Stolarka okienna i drzwiowa w dość dobrym stanie, tylko lokalne ubytki i skorodowania.</li> <li>7. Instalacje na bieżąco naprawiane, tylko instal. wod. kan. w części warsztat - drobne przecieki</li> </ol>	
<p>20. Najpilniejsze postulaty konserwatorskie</p> <ol style="list-style-type: none"> <li>1- Osuszenie zawilgoconych fragmentów ścian i fundamentów,</li> <li>2- Uzupełnienie ubytków</li> <li>3- remont dachu nad warsztatem</li> <li>4- uzupełnienie ubytków posadzek i remont schod.</li> <li>5- uszczelnienie instalacji</li> <li>6- naprawa stolarki i konserwacja</li> </ol>			

12. Autorzy, historia obiektu, określenia stylu.

Kopalnia "Brandenburg" powstała w 1770 r, jako jedna z najstarszej na Górnym Śląsku. Początkowo należała do baronów von Stechow, a od 1798 r (legalnie w 1808 r) do von Ballestremów.

W 1854 kopalnia została powiększona. W 1924 r zmieniono nazwę kopalni na Bronibor, a potem Wawel. W 1931 r połączona z kop. Walenty w jedną Walenty-Wawel. Od 1971 r po połączeniu z kop. Paweł występuje pod nazwą Wawel.

Budynek rozdzielni i stacji ratowniczej jest jednym z budynków powstałych na początku XX w. Prawdopodobnie nie uległ żadnym poważniejszym przeróbkom. Brak danych archiwalnych dot. tego obiektu. Budynek rozdzielni i stacji ratowniczej stanowi typowy obiekt przemysłowy, bezstylowy.

13. Opis (sytuacja, materiał i konstrukcja, rzut, bryła, elewacje, dach, wnętrze wyposażenie, instalacje)

Budynek rozdzielni i stacji ratownictwa zlokalizowany jest we wschodniej części kompleksu szybu Franciszek, w jednej linii zabudowy z budynkiem straży pożarnej i administracji. Obiekt parterowy, podpiwniczony, w zabudowie zwartej, na rzucie protokąta. Mury ceglane, nietynkowane. Okna w ślusarce stalowej szklone pojedynczo. Drzwi drewniane i stalowe. Dach konstrukcji drewnianej dwuspadowy kryty papą na deskowaniu. Strop nad piwnicą odcinkowy na dźwigarach stalowych. Strop nad parterem - drewniany. Posadzki cementowe (piwnice) oraz terakota (parter). Instalacje: elektryczna, wod.-kan., odgromowa i c.o.

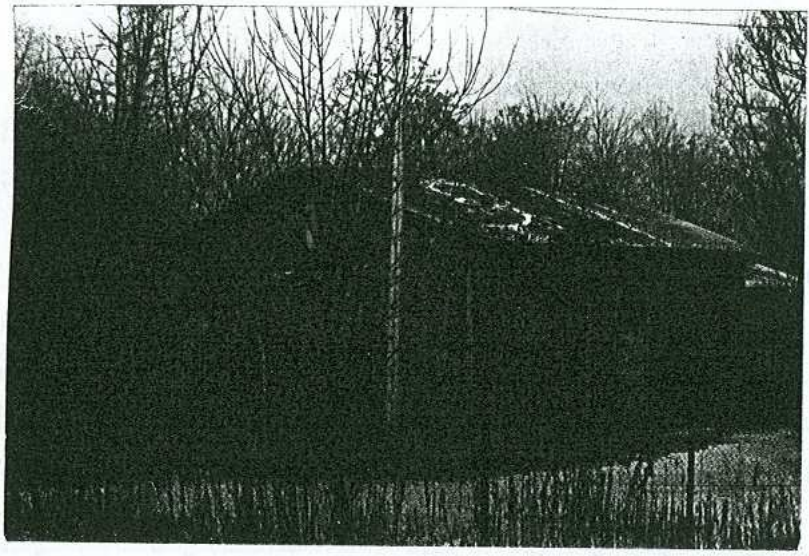


1. Obiekt  
BUDYNEK KARBIDOWII I WARSZTATU ELEKTRYCZNEGO  
SZYB "FRANCISZEK"

2. Czas powstania  
ok. 1905 r

3. Miejscowość  
R U D A Ś L ą S K A

11. Zdjęcia, plan sytuacyjny, rzuty



4. Adres Ruda Śląska  
ul. Konopnickiej  
nr hipoteczny Kw tom 19 karta 736  
dz. 1749/190

5. Przynależność administracyjna  
województwo katowickie  
gmina -

6. Poprzednie nazwy miejscowości  
Ruda

7. Przynależność administracyjna  
przed 1.VI.1975  
województwo katowickie  
powiat miejski Ruda Śl.

8. Właściciel i jego adres  
Zakłady Mechaniczne Przemysłu  
Metali Nieżelaznych "ZAMET"  
Ruda Śl., ul. Wolności

9. Użytkownik i jego adres  
J.W.

10. Rejestr zabytków  
Nr. 1324/84 ..... data 29.08.1984 r

autor zdjęć  
data wykonania  
miejsce przechowywania negatywów

21. Akta archiwalne (rodzaj akt, numer i miejsce przechowywania)

brak

22. Bibliografia

brak

23. Źródła ikonograficzne i fotografie (rodzaj, miejsce przechowywania, sygnatury)

brak

24. Uwagi różne

25. Wypełnił

dr Krystyna Cygorijni

1986 r

26. Sprawdził

12. Autorzy, historia obiektu, określenia stylu.

Kopalnia Brandenburg, powstała w 1770 r jako jedna z najstarszych na Górnym Śląsku. Początkowo należała do barona von Stechow a po jego śmierci w 1798 r drogą dziedziczenia przeszła wraz z dobrami rudzkimi na własność hrabiego von Ballestrom. W 1854 r kopalnia została powiększona o nowe pola i zakłady górnicze i przyjęła nazwę Skonsolidowana Kopalnia Brandenburg. W 1924 r zmieniono jej nazwę na Bronibor a potem - Wawel. W 1931 r połączona z kopalnią Walenty w jedną kop. Walenty-Wawel. Od 1971 r po połączeniu z kop. Paweł występuje pod nazwą Wawel.

Jednym z głównych szybów wydobywczych tej kopalni przez przeszło pół wieku był szyb Franciszek. Budynek karbidowni i warsztatu elektrycznego szybu Franciszek powstał w początkach XX w. W okresie międzywojennym dobudowano do niego przybudówki. Później nie uległ on większym przebudowom. Brak danych archiwalnych dotyczących tego obiektu. Stanowi on budynek o charakterze przemysłowym, bezstylowy.

13. Opis (sytuacja, materiał i konstrukcja, rzut, bryła, elewacje, dach, wnętrze wyposażenie, instalacje)

Budynek karbidowni i warsztatu elektrycznego zlokalizowany w północno-wschodniej części kompleksu przemysłowego szybu Franciszek. Obiekt o zabudowie zwartej, na rzucie prostokąta niepodpiwniczony. Ściany murowane z cegły. Elewacje nietynkowane, trzysosiowe (wschodnia i zachodnia) z otworami okiennymi i drzwiowym zwieńczonymi łukowo. Dach dwuspadowy, żelbetowy kryty papą. Do elewacji szczytowych przylegają przybudówki do których wybito otwory drzwiowe. Ściany przybudówek ceglane, nietynkowane, otwory okienne prostokątne. Dachy konstrukcji drewnianej, jedno i dwuspadowe kryte papą na deskowaniu. Wnętrze halowe z niskimi ścianami działkowymi. Wszystkie okna w ślusarce stalowej, wielopolowe, szklone szkłem zbrojonym. Brama stalowa. Obiekt ogrodzony siatką stalową. Instalacje: elektryczna i odgromowa.

<p>14. Kubatura</p> <p>667 m<sup>3</sup></p>	<p>15. Powierzchnia użytkowa</p> <p>125 m<sup>2</sup></p>	<p>16. Przeznaczenie pierwotne</p> <p>bud. karbidowni i warsztatu elektr.</p>	<p>17. Użytkowanie obecne</p> <p>magazyn</p>
<p>18. Prace budowlane i konserwatorskie, ich przebieg i dokumentacja</p> <p>brak poważniejszych prac konserwacyjnych. przemurowania i zamurowania otworów okiennych i drzwiowych.</p>		<p>19. Stan zachowania (fundamenty, ściany zewnętrzne, ściany wewnętrzne, sklepienia, stropy, konstrukcje dachowe, pokrycie dachu, wyposażenie i instalacje)</p> <p>Stan techniczny obiektu jest zły.</p> <ol style="list-style-type: none"> <li>1. Mury poważnie zawilgocone, pokaźne ubytki cegły i zaprawy, lokalne pęknięcia i zarysowania</li> <li>2. Posadzki spękane i zawilgocone</li> <li>3. Konstrukcja dachu zużyta i zawilgocona, zbrojenie skorodowane, pokrycie nieuszczelne, rynien i rur spustowych brak.</li> <li>4. stolarka i ślusarka uszkodzona i skorodowana</li> <li>5. Instalacje zużyte</li> </ol>	
<p>20. Najpilniejsze postulaty konserwatorskie</p> <ol style="list-style-type: none"> <li>1. osuszenie ścian i posadzek</li> <li>2. uzupełnienie ubytków i spęknięć</li> <li>3. naprawa konstrukcji dachu</li> <li>4. naprawa ślusarki i stolarki</li> <li>5. nowe instalacje</li> </ol>			