



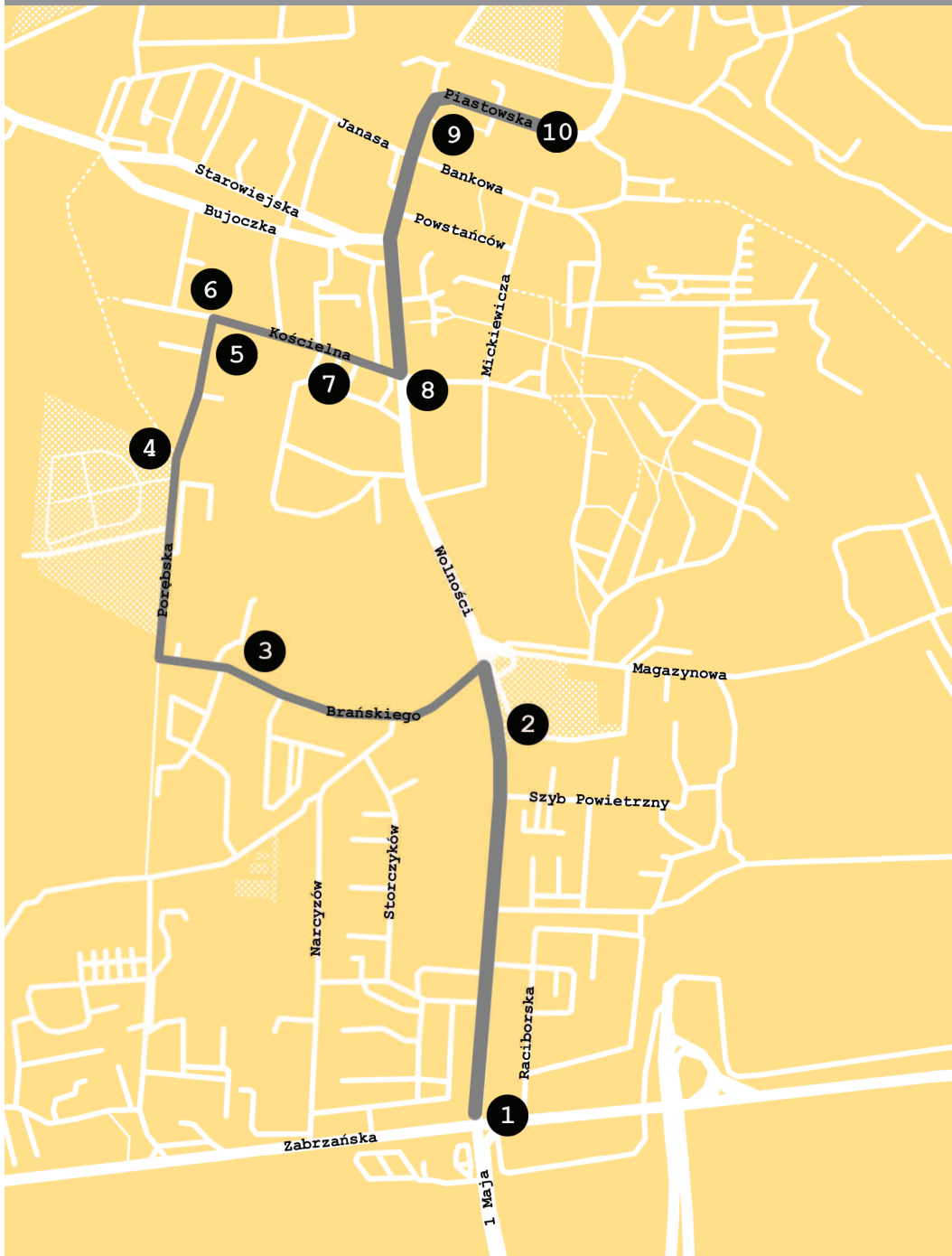
fot. Osiedle Kościelna - Staszica

04. Ruda

Ruda to najstarsza z dzielnic miasta. Pierwsza wzmianka o niej pochodzi z 1295 roku. Osada powstała w sąsiedztwie obecnych ulic W. Bujoczka i Starowiejskiej. Osiedlanie się ludzi na tym terenie było związane z wydobyciem rud różnych metali – stąd nazwa miejscowości. W roku 1798 Ruda przeszła w ręce hrabiego Karola Franciszka von Ballestrema. Rodzina ta będzie związana z osadą przez niemal 150 lat, wpływając na jej prężny rozwój. W Rudzie funkcjonowały kopalnie „Brandenburg”, „Wolfgang” i „Graf Franz”, a także zakłady takie jak: elektrownia „Mikołaj”, koksownia „Walenty”, szamotownia i kolej piaskowa.

Równocześnie z rozwojem infrastruktury przemysłowej, trwała budowa osiedli robotniczych dla pracowników koncernu Ballestremów. Powstały one między innymi przy obecnej ul. Kościelnej i Staszica, wzdłuż ul. Szczęść Boże, w ramach kolonii „Carl Emanuel”, a także w Rudzkiej Kuźnicy.

Na mocy ustawy z 10 lipca 1939 roku wydanej przez Sejm Śląski, Ruda otrzymała prawa miejskie. W 1959 Ruda wraz z Nowym Bytomiem stworzyły miasto Ruda Śląska.



Skwery, osiedla, kamienice: pierwsze spotkanie z Rudą

1. „Carl Emanuel”

Kolonia robotnicza „Carl Emanuel” położona jest przy ulicach Wolności i Raciborskiej. Zabudowa istniała tu już w połowie XIX w. Teren nabrali charakteru osiedla w latach 1909-1911 - stanęło wtedy więcej budynków, były też



lepiej rozplanowane. Architektem odpowiedzialnym za projekt obiektów powstałych po 1909 roku jest Hans von Poellnitz, ściśle współpracujący z rodziną Ballestremów, którzy byli fundatorami osiedla. Ostatni etap jego rozwoju to lata 1918-1922. Budynki wchodzące w skład założenia stanowią samodzielny, zamknięty kwartał zabudowy. Warto zwrócić uwagę na drobiazgowość podejścia do detalu architektonicznego, sprawiającego, że każdy z obiektów zyskał indywidualny charakter,

nie odstając jednocześnie od reszty budynków i tworząc wraz z nimi jednorodny pod względem wizualnym charakter. Osiedle „Carl Emanuel” jest miejscem wyjątkowo kameralnym, wyraźnie widać to z perspektywy dziedzińca między budynkami z placem zabaw i zachowanym w charakterze świadka historii budynkiem gospodarczym.

2. Park „Gorgol”

Niewielki park „Gorgol” usytuowany jest przy budynku Ośrodka św. Elżbieta Caritas Archidiecezji Katowickiej. Na jego terenie znajduje się sporych rozmiarów głąz, na którym umieszczono pamiątkową tablicę, poświęconą 700-leciu Rudy.

3. „Minerwa”

Wędrując wzdłuż ulicy W. Brysza oglądamy nowopowstałe osiedle mieszkaniowe „Minerwa”, nawiązujące swoją nazwą do istniejącego niegdyś w tym miejscu siedliska, skupionego wokół szybu „Minerwa”. Po prawej stronie, pomiędzy drzew, możemy zaobserwować piękny widok na zabudowę osiedla robotniczego przy ul. S. Staszi-

ca oraz późniejsza, powojenna zabudowę dzielnicy Ruda. Bardzo dobrze widać zwarty charakter kolonii robotniczej i jej piękne usytuowanie na wyniesionym terenie.

4. Cmentarz

Cmentarz został założony w 1901 roku. Na terenie nekropolii znajdują się posiadające wysoką klasę artystyczną obiekty małej architektury, są to:



- » mauzoleum rodziny Pieleńców wzniesione w 1911 roku w południowo-zachodnim rogu cmentarza,
- » usytuowane na głównej alei mauzoleum powstańcze z 1945 roku,
- » grupa figuralna z krzyżem pochodząca z 1908 roku, zlokalizowana w centrum założenia.

Warto zwrócić uwagę na piękne kasztanowce, rosnące zarówno na terenie cmentarza oraz tworzące szpaler wzdłuż ulicy Porębskiej.

5. Kościół

Znajdujący się u szczytu ulicy Porębskiej kościół pw. Matki Bożej Różańcowej został wzniesiony z fundacji hrabiego Karola

Wolfganga von Ballestrema w 1869 roku. Wyznaczał południowo-zachodnią granicę dawnej zabudowy dzielnicy Ruda, będąc jednocześnie pierwszym kościołem na jej terenie. Projekt opracował i zrealizował architekt i budowniczy z Gliwic – Wachtel. Prace budowlane trwały od kwietnia do listopada 1869 roku. Przy wznieszeniu świątyni zastosowano dwa rodzaje budulca – cegłę i piaskowiec, co sprawia, że bryła zyskuje ciekawy, nawiązujący do romanizmu charakter. Zastosowanie okien zamkniętych ostrym łukiem stanowi nawiązanie do rozwiązań wywodzących się z gotyku.

6. Piekarnik

Piec piekarniczy, czyli tzw. piekarnik został wybudowany ok. 1900



roku, a swoją funkcję pełnił do lat 50-tych XX w. Piece piekarnicze były nieodłącznym elementem śląskich osiedli robotniczych. Pełniły głównie funkcję użytkową, ale służyły także integracji mieszkańców i zacieśnianiu sąsiedzkich więzi. Z czasem piece ulegały zniszczeniu lub wykorzystywano je do innych celów niż

piekarnicze. W 2013 roku staraniem Miasta Ruda Śląska piekarnik został wyremontowany oraz przywrócono mu pierwotną funkcję. Jest to najprawdopodobniej ostatni oryginalny i działający tego typu obiekt na terenie Górnego Śląska.

7. Kolonia robotnicza



Po prawej stronie ulicy Kościelnej rozciągają się budynki kolonii robotniczej zwanej kolonią „Kościelna-Staszica”. Kolonia powstawała w kilku etapach w latach 1910-1922 i przeznaczona była dla pracowników kopalń należących do rodziny Ballestremów. Autorem projektów był Hans von Poellnitz. Zespół budynków mieszkalnych został zlokalizowany na obszarze pomiędzy kościołem pw. Matki Bożej Różańcowej oraz szkołą średnią, położoną przy ul. Mickiewicza. Budynki wchodzące w skład kolonii tworzą jednolitą całość, zarówno pod względem urbanistycznym, jak i architektonicznym (pomimo budowy w kilku etapach). Uwagę zwraca indywidualizacja detalu architektonicznego (wykorzystującego elementy manierystyczne) oraz dekoracyjne opracowanie narożników. Szczególnie pięknie skomponowany został narożnik budynku przy ulicach

Wolności i Kościelnej, skrywający w głębokiej niszy kamienną grupę Ukrzyżowania z Matką Boską i św. Janem Ewangelista. Warto zaznaczyć, że budynek mieszkalny został zaprojektowany tak, aby nie trzeba było przenosić istniejącego tu wcześniej krzyża. To rzadko spotykany przykład poszanowania przez architekta wcześniej zastanej tkanki i wypracowania wyjątkowo malowniczego kompromisu. Tuż obok krzyża znajduje się pomnik przyrody w postaci polodowcowego głazu narzutowego.

8. Muzeum Miejskie

Do zabudowań kolonii zalicza się również budynek Muzeum Miejskiego im. Maksymiliana Chroboka. Obiekt ten został wybudowany w 1912 roku z przeznaczeniem na funkcję edukacyjną. Bardzo ciekawie prezentuje się jego forma, gdzie zastosowano rozwiązania charakterystyczne dla wczesnego modernizmu. Jeśli tylko dysponujemy chwilą wolnego czasu warto



zajrzeć do muzeum, gdzie znajdują się nie tylko ciekawe zbiory prezentujące historię Rudy Śląskiej, ale także ciekawie ekspozycje o charakterze etnograficznym.

9. Ulica Wolności

Po lewej stronie ulicy Wolności widzimy zabudowę pierzejową, na którą składają się kamienice

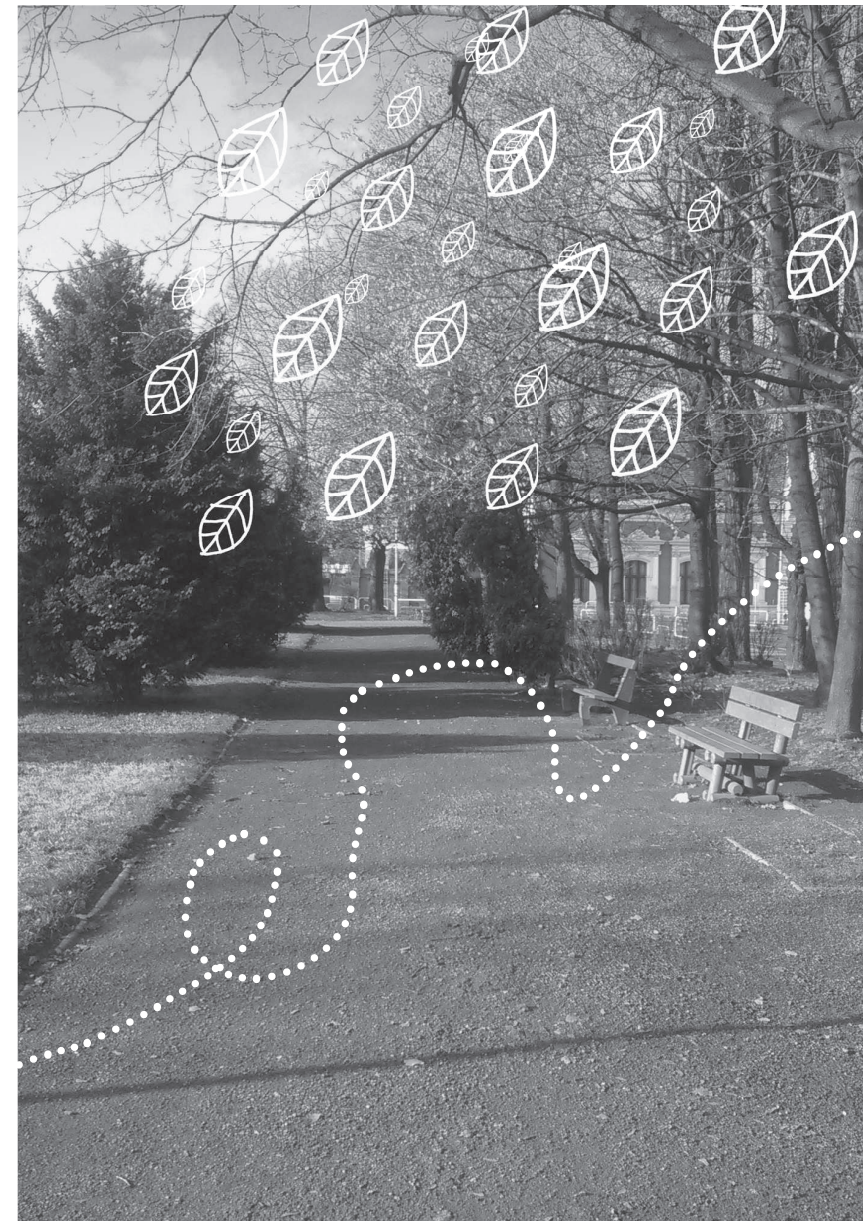


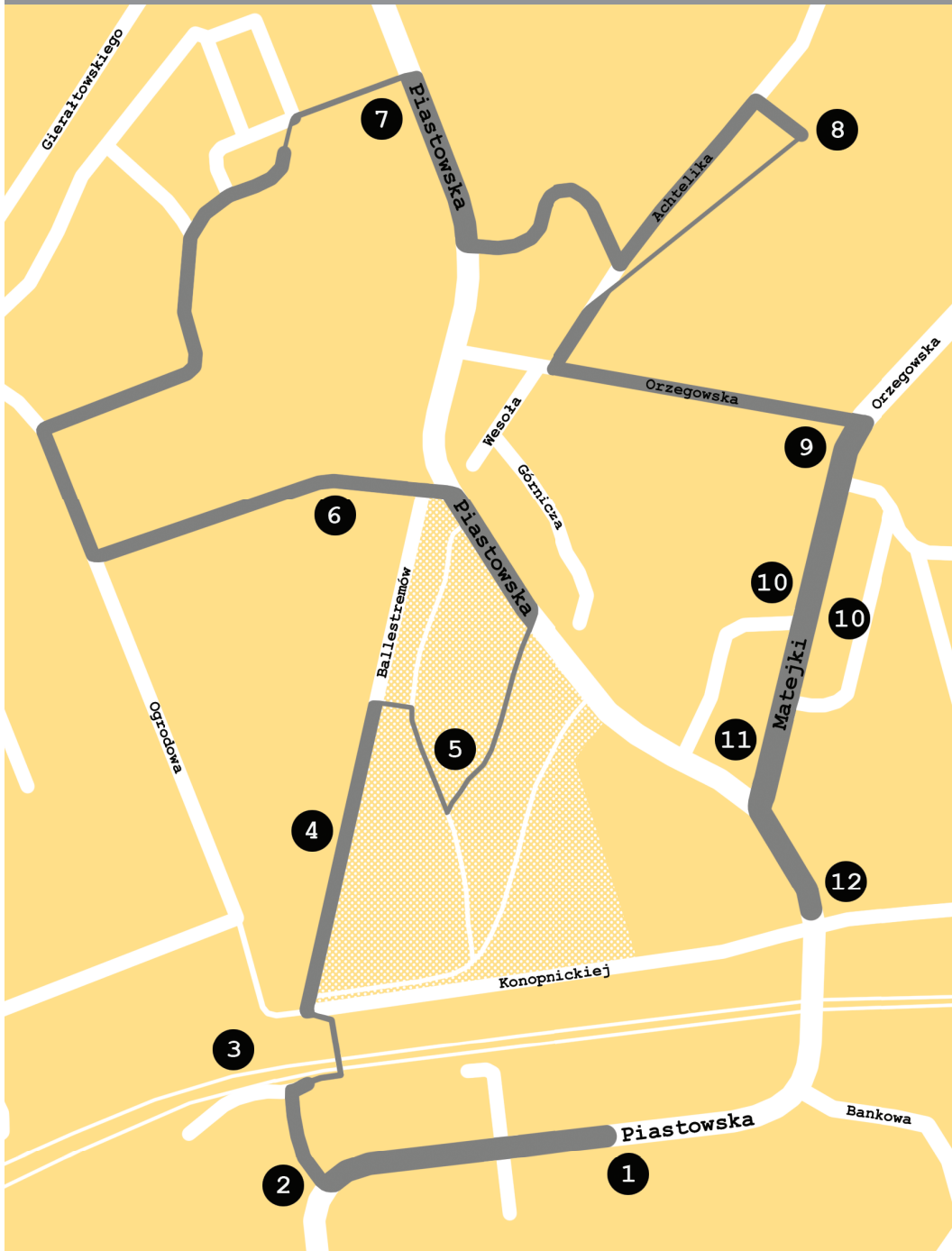
nawiązujące do różnych okresów stylistycznych. Uwagę zwraca wysoka, czterokondygnacyjna kamienica o numerze porządkowym 29, z elewacją ozdobioną glazurowaną cegłą i dekoracją w duchu klasycyzmu. Po przejściu przez skrzyżowanie z ulicą W. Janasa, po prawej stronie widzimy szereg budynków użyteczności publicznej, wśród których warto zwrócić uwagę na gmach poczty (Wolności 8), wzniesiony w 1897 roku w stylu eklektycznym. Wyjątkowo efektownym elementem fasady poczty jest portal wejściowy, z ciekawą rzeźbą w kształcie główki. Kolejną interesującą budowlą jest narożny budynek przy ul. Wolności 6. Obiekt ten został zrealizowany w 1897 roku z fundacji rodziny Ballestremów z przeznaczeniem na szkołę średnią dla dziewcząt. Charakterystycznym elementem tego nawiązującego do manieryzmu budynku jest bogata kamienna dekoracja. Równie piękny jest budynek przy ul. Wolności 4 - tutaj warto zwrócić uwagę na kontrast

między kamiennym detalem a wykonaną z cegły ścianą oraz dekoracją okien drugiej kondygnacji, która przywodzi na myśl architekturę przełomu XIX i XX wieku. Ostatnim już obiektem w tym ciągu jest kamienica przy Wolności 2. Zastosowano tu rozwiązania przywodzące na myśl architekturę klasycystyczną. Warto przyjrzeć się zwieńczeniu budynku w postaci wysokiego łamanego gzymsu ukoronowanego kamiennymi wazami. Należy też wspomnieć, że odcinek ulicy Wolności, który właśnie przeszliśmy, został w 1889 roku oświetlony światłem elektrycznych latarni, stając się pierwszą tak oświetloną wiejską ulicą w ówczesnej Rzeszy Niemieckiej.

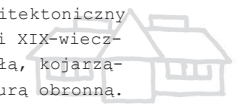
10. Skwer Żwirki i Wigury

Po prawej stronie widzimy nietypowy pomnik pamięci w formie wysokiego słupa - to latarnia, na której w czasie II wojny światowej powieszono Joachima Achtelika. Pochodzący z Rudy artysta malarz był zaangażowany w działalność w antyokupacyjnym podziemiu. Obok latarni wystawiono też poświęconą mu tablicę pamiątkową. Spacerując po skwerze nie sposób nie zauważyć płytkiego basenu, z którego wyrasta ciekawa nowoczesna rzeźba, przedstawiająca ludzką postać o wydłużonych, opływowych kształtach. To sylwetka „Olimpijczyka”, stworzona przez wybitnego rudzkiego rzeźbiarza Piotra Latoskę. Warto przypomnieć, że Latoska był uczniem samego Xawerego Dunińskiego i wraz z nim pracował m.in. przy budowie Pomnika Czynu Powstańczego na Górze św. Anny.





Obiekty fundowane przez rodzinę Ballestremów



1. Fabryka Margaryny

Ten potężny gmach został rozbudowany do obecnej formy w 1923 roku na potrzeby zakładów Fett und Margarinewerke. Budynek posiada wyjątkowo ciekawą bryłę.

przykładów budowli łączących w sobie detal architektoniczny osadzony w tradycji XIX-wiecznej z unikalną bryłą, kojarzącą się z architekturą obronna. Centralna część obiektu pełniła przed rozbudową funkcję miejskiej rzeźni.



Kontrast, jaki stanowi centralna część fasady o wydłużonej kompozycji względem masywnych części bocznych, plasuje go wśród najciekawszych na terenie Śląska

2. „Gościniec hrabiowski”

Obecny budynek hotelu i restauracji „Adria” wzniesiono w 1895 roku z fundacji hrabiego Franciszka Ballestrema jako „Gościniec hrabiowski”, z salą balową i restauracyjną. Ten okazały gmach charakteryzuje ciekawa dekoracja wywodząca się z manieryzmu. Warto przyjrzeć się obramieniom okien oraz charakterystycznemu zwieńczeniu wejścia głównego w formie tympanonu.



Obiekt ten jest niebywale fotogeniczny dzięki kontrastowi, jaki tworzy ceglane lico ściany i dekoracja wykonana z kamienia.

3. Dworzec kolejowy

Pierwszy budynek dworca kolejowego w Rudzie wzniesiono w 1866 roku. Obecny wygląd zyskał on w trakcie przebudowy wykonanej na przełomie XIX i XX wieku. Obiekt urzeka skromną, wyważoną architekturą, gdzie jedyna deko-



rację stanowią jasne, profilowane opaski okienne oraz pasy jasnych cegieł urozmaicające mury.

4. Zarząd Dóbr Ballestremów

Sprzed dworca kierujemy się do przejścia podziemnego i wchodzimy w ulicę Ballestremów, na końcu której widzimy duży gmach z elewacją ozdobioną cegłą klinkierową oraz polami żółtego i zielonego tynku. To dawna siedziba koncernu Ballestremów. Budynek niestety całkowicie stracił swój pierwotny charakter w wyniku licznych przebudów. Obecnie mieści się w nim Powiatowy Urząd Pracy.

5. Park im. A. Koziola

Park im. Augustyna Koziola, został nazwany na cześć znakomitego dyrygenta orkiestry górniczej byłej kopalni „Wawel”. Założony został w latach 70-tych XIX wieku z inicjatywy rodziny Ballestremów. W parku funkcjonowała muszla koncertowa (wówczas drewniana) i kręgielnia, było nawet pole do gry w „żywe szachy”. Wykonana niedawno rewitalizacja parku pozwoliła na odzyskanie części jego świetności. W jego północno-zachodnim rogu znajduje się wysokiej klasy grupa rzeźbiarska przedstawiająca scenę ukrzyżowania z postaciami Matki Boskiej, Marii Magdaleny i św. Jana Ewangelisty. Fundatorem wystawionego w 1910 roku pomnika był Franz Pieler – generalny dyrektor Rudzkich Zakładów Węglowych, należących do hrabiego Ballestrema.



6. Szkoła przy Sprusa

Budynek szkolny został wybudowany w latach 30-tych XX wieku. Jest to jeden z niewielu zabytków modernizmu zlokalizowanych na terenie miasta. Obiekt składa się z zestawionych ze sobą poziomych i pionowych brył, które tworzą wyjątkowo dynamiczną kompozycję, sytuującą ten budynek w kręgu



architektury dojrzałego modernizmu. Dominantą architektoniczną stanowi partia wejścia głównego podkreślona poprzez smukły, przesklony ryzalit.

7. Sanktuarium św. Józefa

Świątynia powstała z fundacji hrabiego Franciszka Ksawerego Ballestrema. Prace budowlane według projektu architekta i radcy budowlanego Augusta Menke rozpoczęto w kwietniu 1902 r. Elewacje zewnętrzne budowli posiadają silnie kojarzące się z romanizmem cechy stylistyczne, tj. podwójne okna – tzw. „biforia”, motywy arkadek oraz fryzu arkadkowego, uskokowe portale czy bielone, zakończone pełnym łukiem blendy w szczytach. Na pewno warto obejść świątynię, by dokładnie przyjrzeć się detalom architektonicznym, które ją zdobią. Ciekawostką jest jeden z kamieni znajdujący się przy bocznym wejściu na wschodniej elewacji, oznaczony datą 4.12.1901 – to data poświęcenia kamienia węgielnego pod budowę sanktuarium. Nie mniej ciekawe jest wnętrze

objektu – tutaj szczególną uwagę warto zwrócić na unikatową dekorację głowic kolumn, które przedstawiają cztery ludzkie charaktery, cztery średniowieczne stany społeczne, cztery żywioły, cztery rasy ludzkie, cztery etapy życia człowieka i cztery cnoty główne. To również nawiązanie do sztuki romańskiej, która często operowała tego typu ikonografią w kościelnych wnętrzach. Pod prezbiterium kościoła znajduje



się krypta, w której spoczywają członkowie zasłużonego dla rozwoju miasta rodu Ballestremów. Zwiedzając wnętrze świątyni można również postarać się o znalezienie zacheuszek – wybitych na ścianach znaków w kształcie kolorowego medalionu z krzyżykiem, będących pamiątką po dokonanej w 1905 roku konsekracji świątyni.

8. Grota przy ul. Ahtelika

Grota Matki Bożej z Lourdes została wybudowana w 1933 roku z fundacji mieszkańców pobliskiej kolonii „Karol”. Grotę wznosił budowniczy Szczęsny, któremu pomagali bezrobotni mieszkańcy kolonii. Obiekt został wybudowany w miejscu, w którym stały kiedyś pierwsze zakłady hutnicze



w dzielnicy. Do budowy użyto nietypowego surowca, wzniesiono ją bowiem z tzw. „szlaki”, stanowiącej odpad w procesach hutniczych.

9. Kaplica św. Piusa X

Kaplica pw. św. Piusa X wybudowana została w 1870 roku z fundacji hrabiego Karola Wolfganga Ballestrema w miejscu kapliczki wzniesionej w 1859 roku przez pracowników pobliskiej huty „Berta”. Do 1961 roku nosiła wezwanie św. Józefa. Architektura obiektu nawiązuje do stylu gotyckiego, co widać m.in. w zakończonych ostrym łukiem oknach, rozetach nad drzwiami oraz otaczających bryłę skarpach. Kaplica wykazuje



wizualne podobieństwo względem kościoła pw. Matki Bożej Różańcowej przy ul. Kościelnej w Rudzie Śląskiej. Autorem obu tych realizacji jest budowniczy Wachtel z Gliwic.

10. Moderna przy Matejki

Po lewej stronie ul. J. Matejki widzimy szereg dwupiętrowych domów (numery 4-12), natomiast po prawej trzy wysokie budynki (numery 7-11). Obydwa kompleksy mieszkalne zostały wybudowane w latach międzywojennych.



Domy zlokalizowane pod numerami parzystymi cechuje stosunkowo skromna architektura i niewielkie gabaryty, dzięki czemu bardziej niż zwartym osiedlem zdają się być zespołem podmiejskiej zabudowy. Obiekty usytuowane pod



numerami nieparzystymi posiadają natomiast wielkomiejski charakter. Zaakcentowano go za pomocą wysokich, czterokondygnacyjnych elewacji oraz grup balkonów i loggii okalających centralnie usytuowane ryzality, w których znajdują się wejścia do klatek schodowych.

11. Domy patronackie

Przy skrzyżowaniu ulicy J. Matejki z ulicą Piastowską zlokalizowany jest kompleks domów mieszkalnych, wybudowanych w 1922 roku według projektu Hansa von Poellnitz dla tzw. „robotników wyższej kategorii”, pracujących w okolicznych kopalniach. Uwagę zwraca dekoracyjność obiektu wyrażona za pomocą bogatego detalu architektonicznego - geometrycz-



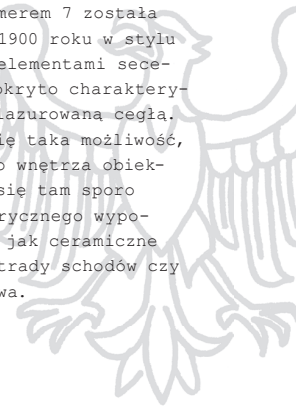
nych ornamentów wykonanych w tynku oraz okien ujętych w dekoracyjne opaski. Budowa zespołu miała być najprawdopodobniej kontynuowana, o czym świadczą surowa ściana szczytowa zamykająca kompleks od strony

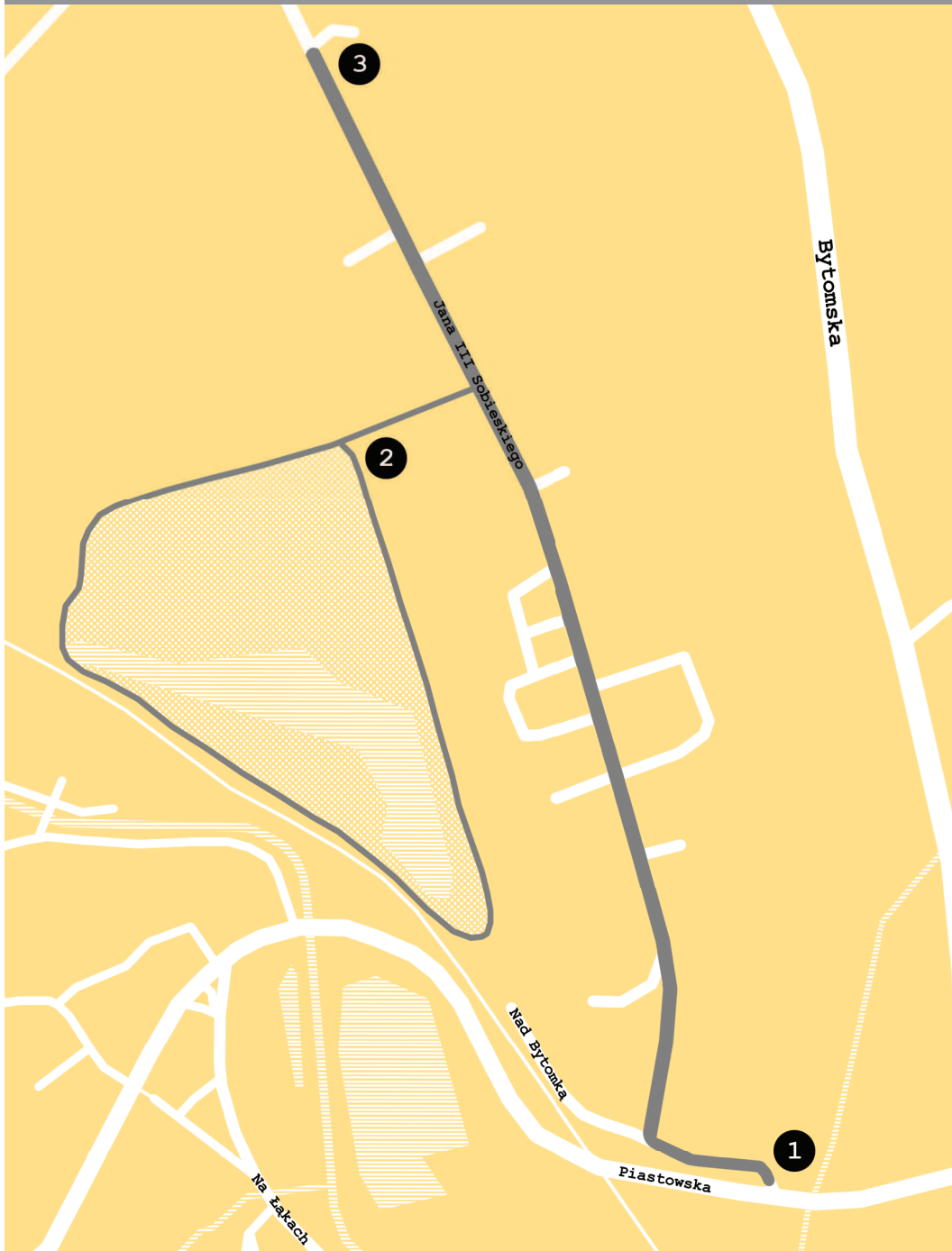
12. Piastowska 7-7A

Warto przyrzeć się ceglanej elewacji kamienicy położonej przy ul. Piastowskiej 7A. Przy bliższym oglądzie zobaczymy ciekawe, ułożone z cegieł wzory pod oknami oraz ładne podziały elewacji wydobyte za pomocą płytkich



lizen (prostych występow muru). Następna, narożna kamienica położona pod numerem 7 została wybudowana ok. 1900 roku w stylu eklektycznym z elementami secesji. Elewacje pokryto charakterystyczną białą glazurowaną cegłą. Jeśli nadarzy się taka możliwość, warto zajrzeć do wnętrza obiektu - zachowało się tam sporo elementów historycznego wyposażenia, takich jak ceramiczne posadzki, balustrady schodów czy stolarka drzwiowa.





Kolonia Rudahammer, czyli spacer po Rudzkiej Kuźnicy

1. Zabudowa ulicy Sobieskiego

Spacer rozpoczynamy u zbiegu ulicy Sobieskiego (dawniej Borsigwerkstrasse) i Piastowskiej, kierujemy się na zachód.

osiedli robotniczych (takie same budynki spotkamy przy ul. Szczęść Boże w Rudzie Śląskiej i Trebaczkiej w Zabrze). Domki zamieszkiwały cztery rodziny - każda dysponowała dwukondygnacyjnym mieszkaniem, do którego wchodziło się z przedpionka zlokalizowanego w bocznej przybudówce. Kiedy przyjrzymy się uważnie poszczególnym realizacjom okaże się, że różnią się one między sobą detalem architektonicznym w postaci ozdobnych zakończeń szczytów części frontowych oraz zastosowaniem w niektórych obiektach szkliwionych cegiełek. Również po lewej stronie ulicy mamy do czynienia z cieka-



Po naszej prawej stronie widzimy szereg powtarzalnych domów, określanych dawniej jako „Stary Raj” - to budynki wybudowane w latach 1899 - 1906 dla robotników zakładów hrabiego Ballestrema w ramach kolonii „Rudahammer” („Kuźnica Rudzka”). Wzniesiono je na podstawie jednego projektu, często stosowanego w zabudowie



wą zabudową – oprócz budynków mieszkalnych, jakie widzieliśmy po prawej stronie, stoja tam kamienice. Obiekty te powstawały głównie w latach 1906-1910. Warto wspomnieć, że kolonia robotnicza „Rudahammer” była swego czasu miejscem prestiżowym. Oprócz zabudowy mieszkaniowej znajdowały się tutaj pralnia, sklep, łaźnia i kasyno robotnicze. Przez środek osiedla przebiegała bardzo szeroka, jak na tamte czasy, droga z chodnikami, terenami zielonymi oraz linią tramwajową. Od 1896

roku przez Kuźnicę kursował także elektryczny tramwaj wąskotorowy łączący Zabrze z Bytomiem. Niestety górnośląski plebiscyt oraz wyniki w jego następstwie podzielił ziem pomiędzy Polskę i Niemcy, okazał się być wyjątkowo niefortunny dla kolonii. Została ona włączona do Polski i poprzez swoje niekorzystne położenie pomiędzy niemieckimi zakładami przemysłowymi stała się obszarem peryferyjnym. Dzisiaj kolonia urzeka czytelnością urbanistycznych założeń oraz



całkiem nieźle zachowaną tkanką architektoniczną.

2. Park

W centralnej części ulicy, przy budynku oznaczonym numerem 51, znajduje się wejście do parku im. Jana III Sobieskiego. Jego nazwa upamiętnia przemasz wojsk polskiego króla, który odbył



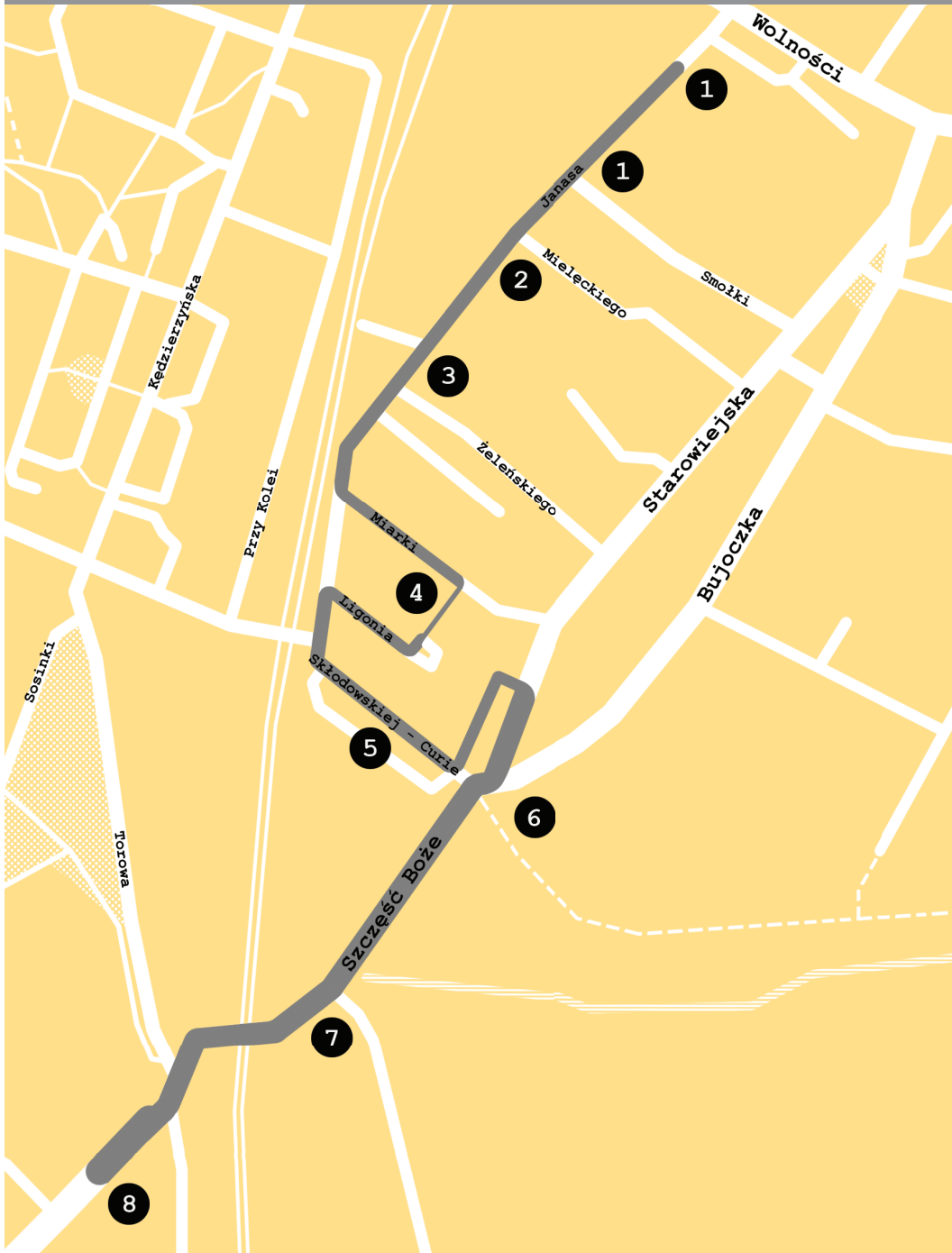
się tu w 1683 roku w drodze na bitwę z Imperium Ottomańskim pod Wiedniem. Park ma ok. 3 hektary powierzchni. Znajdują się w nim liczne gatunki drzew, m.in. buki, lipy, kasztanowce, graby, dęby i wierzby. Wytrwali eksploratorzy mogą poszukać trzech rosnących tu drzew, które zostały uznane za pomniki przyrody. To lipa drobnolistna (o obwodzie pnia 449 cm, wiek ok. 230 lat), zwana również lipą Sobieskiego; grab pospolity (obwód pnia 295 cm, wiek ok. 150 lat) i buk pospolity (obwód pnia 350 cm, wiek ok. 170 lat). Na terenie parku znajduje się także urokliwy staw Szkopka, w którego sąsiedztwie spotkać można żaby zielone i wodne, ropuchy oraz wodne ptactwo. Należy także wspomnieć, że w miejscu, w którym obecnie znajduje się boisko, wzniesiono w latach 1908-1910 okazały gmach

szpitala Spółki Brackiej. Miejsce to wykorzystywane było jako szpital uzdrowiskowy dla pracowników zakładów górniczych. Ten ogromny, majestatyczny budynek nie oparł się jednak szkodom górniczym i w połowie lat 30-tych XX wieku został rozebrany.

3. Dawny Urząd Celny

W budynku oznaczonym numerem porządkowym 58-58A w latach 1922-1939 funkcjonował Urząd Celny, stanowiący przejście graniczne pomiędzy II Rzeczpospolitą Polską a Rzeszą Niemiecką. Obecnie pełni on funkcje mieszkalne. Na koniec warto wspomnieć, że Kuźnica Rudzka stanowiła scenę filmu pt. „Zgorszenie publiczne” z 2008 roku w reżyserii Macieja Prykowskiego.





Kolebka Rudy: historyczne ulice i rudzki folwark

1. Kamienice przy Janasa

Ulica W. Janasa była swego czasu jedną z głównych ulic handlowych w Rudzie. O jej istotnej funkcji świadczą piękne, wysokie kamienice, wśród których warto wyróżnić tę z numerem 9. Posiada ona charakterystyczne balkony wkomponowane we wnęki zamknięte spłaszczonym łukiem. Kolejna warta dokładnego obejrzenia kamienica znajduje się pod numerem 14. Uwagę zwracają tu bogate zdobienia - dekoracje z zielonej cegły, pięknie opracowana partia wejścia do obiektu, filigranowe, misternie rzeźbione głowice przy kolumnkach okalających drzwi oraz motyw czteroliścia poniżej okien pierwszego piętra.

2. Zabudowa przy Mieleckiego

Pomiędzy budynkami położonymi przy ul. W. Janasa 18 i 20 znajduje się niewielka ulica A. Mieleckiego. Naszym oczom ukazuje się imponująca kamienica o skromnej dekoracji z pasów ułożonych z żółtych cegieł. Waska uliczka jeszcze bardziej potęguje wrażenie monumentalności tego budynku. Interesujące są również znajdujące się naprzeciw obiektu pomieszczenia gospodarcze.

3. MDK

Przy ulicy W. Janasa pod numerem 28 znajduje się budynek Młodzieżowego Domu Kultury. W 1844 roku wybudowano w tym miejscu pierwszą w Rudzie szkołę. Obecny budynek jest oczywiście młodszy, pochodzi z 1928 roku i jest



jednym ze stosunkowo niewielu gmachów użyteczności publicznej, wybudowanych w mieście w okresie międzywojnia. Widać w nim wpływ zarówno architektury tradycyjnej, jak i popularnego w czasach budowy modernizmu. Takie formy bardzo chętnie były stosowane w budownictwie rządowym z okresu II Rzeczypospolitej.

4. Domy przy Miarki i Ligonia

Niewielkich rozmiarów ceglane domki zostały wybudowane wzdłuż ulic K. Miarki i J. Ligonia na początku XX wieku. Podobne budynki spotkamy w innych częściach Rudy, m.in. przy ulicach Ballestremów, R. Sprusa i Piastowskiej. Dzięki zastosowaniu niedużego gabarytu obiektów kom-



pleks sprawia wrażenie urokliwej i sielskiej osady. Uwagę zwraca szczególnie zamknięcie ulicy J. Ligonia wysokim budynkiem przekrytym mansardowym dachem, którego opracowane w formie ryzalitów wejścia nasuwają skojarzenia z architekturą francuską.

5. Familoki

Po prawej stronie ulicy M. Skłodowskiej-Curie widzimy zespół trzech wzniesionych w 1906 roku budynków mieszkalnych. To typowe śląskie „familoki” (od niemieckiego Familienhauses) o prostych, ceglanych elewacjach. Warto zwrócić uwagę na zlokalizowany po naszej lewej stronie budynek przy ul. Starowiejskiej 31-33. Uwagę zwraca przede

wszystkim zastosowanie konstrukcji muru pruskiego w górnych kondygnacjach.

6. Rudzki folwark

Park znajdujący się przy ulicy W. Bujoczek kryje jedną z najciekawszych rudzkich atrakcji – ruiny dawnego zamku. Został on wybudowany najpewniej w XIV wieku i należał do osiadłej na tym terenie rodziny Rudzkich. Miał najprawdopodobniej charakter obronny o czym mogą świadczyć zachowane do dzisiaj mury o grubości 3 metrów. Obiekt został zniszczony w czasie wojny trzydziestoletniej (1618-1648), potem odbudowano go już w formie



pałacu. Na początku XX wieku pałac przebudowano, nakładając na niego dekorację w duchu neorenesansu. W tej formie dawny zamek przetrwał do lat 60-tych XX wieku, kiedy to zaczął popadać w ruinę. Do dnia dzisiejszego nie zachowała się bryła budynku,

można jedynie oglądać szczątki murów oraz całkiem nieźle zachowane piwnice. Na terenie rudzkiego folwarku w pobliżu zamku stał również dom wieloletniego zarządcy majątku hrabiego Karola Franciszka Ballestrema oraz jednego z najbogatszych śląskich przemysłowców – Karola Goduli. Zachował się tu także piękny stary dąb, z racji lokalizacji zwany „dębem Goduli”.

7. Kapliczka

Ta niewielka współczesna kapliczka, upamiętnia mieszkańców miasta zmarłych w 1848 roku na epidemii cholery. Kapliczkę wystawiono w miejscu poprzedniej – drewnianej, która z biegiem lat uległa zniszczeniu. Obiekt usytuowany jest na niewielkim wzgórku, który usypano nad zbiorową mogiłą zmarłych na epidemii rudzian. Obrośnięty jest on topolami, dlatego miejsce to nosi zwyczajową nazwę „topolowiec”. Ścieżka wiodąca za kapliczką doprowadzi nas do bram Społecznego Schroniska



dla Zwierząt im. św. Franciszka z Asyżu, prowadzonego przez Towarzystwo Opieki nad Zwierzętami „Fauna”. Schronisko działa w tym miejscu od 1996 roku.

8. Dom Harcerski

Podążamy ulicą Szczęść Boże pod budynek Domu Harcerskiego zlokalizowanego pod numerem 4. Ten wybudowany w 1933 roku obiekt nie jest typowym przykładem popularnej wówczas architektury modernizmu. Posiada fasadę zakomponowaną według klasycznych zasad. Wyodrębniono wizualnie jej cokół i zwieńczenie z charakterystycznym napisem. Cała bryła ma jednak prosty, geometryczny charakter, a detal jest stosowany raczej oszczędnie (ograni-



czono go do podkreślenia partii zwieńczenia oraz wąskiego gzymsu poprowadzonego poniżej linii okien), co pozwala usytuować ten obiekt w kręgu rozwiązań charakterystycznych dla międzywojennej architektury użyteczności publicznej.