



fot. Dworzec kolejowy w Kochłowicach

10.

## Kochłowice

Ósrodkiem, wokół którego rozrastała się osada kochłowska, było grodzisko założone nad rzeką Kochłowska, najprawdopodobniej w drugiej połowie XIII wieku. Od 1498 roku ziemia bytomska, na obszarze której zlokalizowane są Kochłowice, znajdowała się w posiadaniu księcia opolskiego Jana Dobrego. Po jego śmierci księstwo bytomskie wraz z Kochłowicami objął margrabia Jerzy Hohenzollern, a w 1629 roku przeszło ono na własność Łazarza Henkel von Donnersmarcka. Ta rodzina będzie właścicielem obszaru do końca II wojny światowej. Rozkwit Kochłowic nastąpił pod koniec XIX wieku. Wówczas w dzielnicy założono

urząd pocztowy oraz centralny wodociąg, natomiast na początku XX wieku miejscowość przyłączono do sieci kolejowej oraz poprowadzono sieć gazową.

W trakcie plebiscytu z 1921 roku większość mieszkańców Kochłowic opowiedziała się za przyłączeniem do Rzeczypospolitej, w związku z czym w roku 1922 miasto zostało uroczystie przejęte przez administrację polską. W 1951 roku Kochłowice utraciły samodzielność i stały się dzielnicą Nowego Bytomia, z kolei osiem lat później zostały przyłączone do Rudy Śląskiej.



## Spacer po centrum Kochłowic

### 1. Sanktuarium

Spacer rozpoczynamy w samym centrum Kochłowic - przy Sanktuarium Matki Boskiej z Lourdes. Zostało ono wzniesione w miejscu starego drewnianego kościółka, istniejącego już w XVII wieku. Budowę sfinansowali Łazarz Henczel von Donnersmarck i jego żona Antonina. Świątynię wybudowano w 1806 roku w stylu późnobarokowym. Bryła kościoła ozdobiona jest w bardzo subtelny i finezyjny sposób. Jedyną jej dekoracja

jest wysoki gzyms koronujący oraz pionowy podział ścian wydobyty przy zastosowaniu lizen. Lizeny to piaszki, pionowe występy w murze zewnętrznym, których zadaniem jest najczęściej funkcja ozdobna oraz tektoniczna - dziela

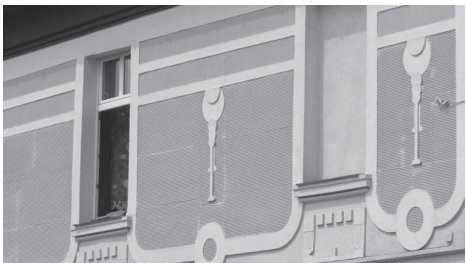


optycznie elewacje na mniejsze sekcje. Elementami, które sprawiają, że kochłowickie sanktuarium przywołuje natychmiastowe skojarzenia z barokiem, są obłe narożniki, charakterystyczne spływy wolutowe łączące wieżę z połaciami dachu oraz cebulasty hełm, przykrywający zarówno wieżę, jak i sygnaturkę. Warto obejrzeć wnętrze obiektu, tworzące zwartą przestrzeń, której jednorodność podkreślają wyłamane gzymsy wieńczące przyścienne

filary. Za ołtarzem w prezbiterium usytuowana jest grota Matki Bożej z Lourdes, ufundowana w 1904 roku przez Kongregację Mariańską Panień. W kościele znajdują się również piękne organy, wybudowane w 1806 roku przez Josepha Weissa z Pyskowic, o prospekcie nawiązującym do sztuki rokokowej. Wychodząc z kościoła trafiamy od razu na skwer im. Biskupa Wilhelma Pluty, oznaczony za pomocą tabliczki zlokalizowanej na dużym gładzie. Biskup Wilhelm Pluta pochodził z Kochłowic, tu też pełnił funkcję wikariusza po wybuchu II wojny światowej. W 1958 roku odebrał święcenia biskupie z rąk prymasa Polski Stefana Wyszyńskiego. Wsławił się pracą na rzecz rodzin - był zresztą przewodniczącym Episkopatu do spraw Duszpasterstwa Małżeństw i Rodzin. W bezpośrednim sąsiedztwie skweru i kościoła znajdują się dwie wiekowe lipy drobnolistne, zasadzone być może podczas konsekracji kochłowickiego sanktuarium. Warto zwrócić również uwagę na zabytkowy krzyż, usytuowany tuż przy wejściu.

## 2. Piłsudskiego 6

Po lewej stronie kościoła, pod adresem J. Piłsudskiego 6, znajduje się ciekawa, sporych rozmiarów kamienica. Wybudowano ją



najpewniej w 1875 roku. Początkowo był to obiekt parterowy, rozbudowany do obecnej formy w 1920 roku. Prawdopodobne jest to, że w przeszłości budynek ten pełnił funkcję żydowskiego domu modlitwy. Został wybudowany z wykorzystaniem przykuwających wzrok elementów ozdobnych wyprowadzonych w tynku.

## 3. Kamienica narożna

Przy ul. ks. L. Tunkla pod numerem 1 znajduje się ładna narożna kamienica o klasycyzującej dekoracji. Uwagę zwracają przede wszystkim masywne narożne bonie oraz dekoracyjne opaski podkreślające otwory okienne.

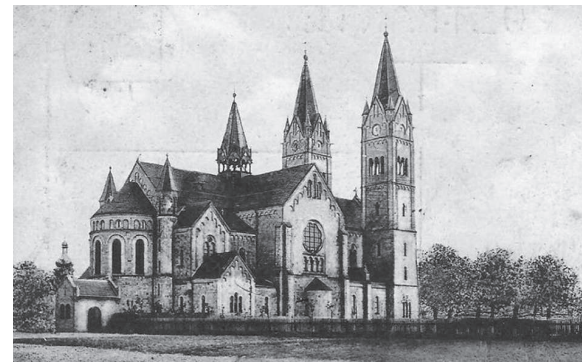
## 4. Ulica ks. L. Tunkla

Przechodzimy na pobliską ulicę ks. L. Tunkla. Upamiętnia swoją nazwą proboszcza parafii kochłowickiej, niezwykle zasłużonego dla rozwoju dzielnicy oraz sąsiednich osad. Ksiądz Ludwik Tunkel urodził się 3 października 1862 roku w Głogówku. Święcenia kapłańskie przyjął w roku 1886, a od 1893 był proboszczem parafii w Kochłowicach. Z jego inicjatywy wzniesiono tu nowy kościół parafialny, otwarto szkołę dla młodzieży pracującej, dom starców, sierociniec, zbudowano kaplicę w Kłodnicy, a wszystkie drewniane krzyże na terenie parafii zamieniono na kamienne. Przyczynił się on również do podłączenia Kochłowic do linii kolejowej i zbudowania dworca. Postarał się także o utworzenie lokalii w pobliskiej Halembie, dzięki czemu wierni z tej osady nie musieli pokonywać dużych odległości do świątyni w Kochłowicach. Zmarł w 1941 roku w Kórnicach.

koło rodzinnego Głogówka, dokąd został przeniesiony po podziale Górnego Śląska w 1922 roku.

## 5. Kościół

Ulicą ks. L. Tunkla dochodzimy do zabudowań parafii pw. Trójcy Przenajświętszej. Kościół wzniesiono w latach 1900-1902 według projektu popularnego na Górnym Śląsku architekta Ludwiga Schnaidera. Świątynia posiada wyraźny



neoromański charakter - otwory zamknięte są pełnymi łukami, z kolei wejście zakomponowano jako masyw wieżowy z dwoma charakterystycznymi wieżami, widocznymi z różnych punktów miasta. Elewacje zewnętrzne wyłożono kamiennymi płytami. Wnętrze również zaprojektowano w stylu neoromańskim - warto zwrócić uwagę na ozdobne polichromie, niezwykle dekoracyjny ołtarz główny z czterema ołtarzami bocznymi, ambonę i organy wyprodukowane przez znaną firmę „Schlag und Söhne”. Równie piękne jest otoczenie kościoła z wyróżniającymi się trzema grupami rzeźbiarskimi o wysokiej klasie artystycznej. Znajdziemy tu

przedstawienie Zmartwychwstania, Matki Boskiej Niepokalanie Poczętej (w tzw. typie Immaculaty) oraz grupę Ukrzyżowania.

## 6. Aleja Dworcowa

Za cmentarzem znajdującym się obok kościoła skręcamy w prawo w Aleję Dworcową. To jedna z bardziej malowniczych uliczek w dzielnicy, wysadzona po obu stronach okazami klonów zwyczajnych. Po lewej stronie ulicy znajduje się budynek dawnego dworca kolejowego. Dworzec uruchomiono w 1904 roku, jako jeden z przystanków na trasie prowadzącej z Gliwic w stronę dzisiejszych Katowic. Dwa lata później



nitką kolejową połączono dworce w Kochłowicach i Chebziu, tworząc trasę biegnącą przez teren dzisiejszej Rudy Śląskiej. Budynek dworca, mimo iż nie pełni swojej pierwotnej funkcji, zachował historyczny wygląd. To interesująco skomponowana bryła o elewacjach wykonanych z cegły. W górnych partiach obiektu widoczne są elementy muru pruskiego. Uwagę zwracają różnorodne okna, które ładnie wpisują się w elewację.

**7. Wieża wodna**

Budynek wieży wodnej został wzniesiony mniej więcej w tym samym czasie, co infrastruktura kolejowa. Zadaniem wieży wodnej lub inaczej – wieży ciśnien jest zapewnienie stałego ciśnienia w wodociągu oraz zagwarantowanie rezerwy wody w przypadku jej braku lub zwiększonego zapotrzebowania. Wieże wodne bardzo często towarzyszyły zabudowie dworców kolejowych. Kochłowski obiekt jest szczególnie – przez



swoje stosunkowo niewielkie rozmiary i usytuowanie w obrębie parku sprawia urokliwe i malownicze wrażenie.

**8. Planty**

Naprzeciw budynku dworca znajdują się tzw. „planty kochłowskie” – niemal hektarowy zieleniec urządzony w latach 20-tych XX wieku. W jego centralnej części znajduje się pomnik powstańcy, będący repliką historycznego pomnika, wystawionego przy ul. Radoszowskiej w 1925 roku. Podzielił on los wielu innych monumentów w mieście – w 1939 roku został zniszczony przez hitlerowców.

**9. Związek Górnośląski**

Z terenu plant skręcamy w prawo w ulicę Oddziałów Młodzieży Powstańczej. Pod numerem 5 widzimy jednopiętrowy budynek stanowiący siedzibę kochłowskiego oddziału Związku Górnośląskiego. Wzniesiono go w 1906 roku z przeznaczeniem na szpital. Ładnie prezentują się wysokie okna i pasy ozdobnych zielonych, glazurowanych cegiełek. Związek Górnośląski został założony w 1989 roku w celu promowania oraz ochrony kultury i wartości związanych z terenem Górnego Śląska.

**10. Solarnia**

Ulicą Drobna dochodzimy do ulicy Radoszowskiej, by po chwili wejść w ulicę Solną. Nazwa stanowi pamiętkę po funkcjonującej tu niegdyś solarni, założonej w drugiej połowie XVI wieku. Sprowadzano tu zanieczyszczoną sól kamienną z kopalni w podkrakowskiej Wieliczce. Poprzez rozpuszczanie w wodzie i odparowywanie uzyskiwano z niej oczyszczoną białą sól stołową. Przy tej ulicy znajduje się również dawna siedziba powołanej w 1882 roku Straży Pożarnej. To charakterystyczny budynek z narożną masywną wieżą

zwieńczoną sygnaturką, wybudowany najprawdopodobniej w latach 20-tych XX wieku.

kątnych tympanonów oraz detale wykonane z zielonej, glazurowanej cegły.

**11. Dom Bistów**

Wracamy na ulicę Radoszowską. Pod numerem 167 znajduje się piękna kamienica, znana jako Dom Bistów. Budynek posiada bogatą, modernistyczną dekorację, efektywnie uzupełnioną o pasy glazurowanych cegieł. Urodził się tutaj Stanisław i Henryk Bista. Pierwszy związał swoje życie z kościołem i osiągnął godność prałata. Drugi to wybitny polski aktor, twórca niezliczonych ról teatralnych i filmowych. Współpracował m.in. z Tadeuszem Konwickim, Januszem Zaorskim czy Tadeuszem Chmielewskim.

**12. Dawny ratusz**

Kierujemy się na wschód ulicą Radoszowska. Pod numerem 163 widzimy budynek dawnego kochłowskiego ratusza. Został zbudowany pod koniec XIX wieku w stylu neogotyckim. Uwagę zwracają urokliwe zwieńczenia w formie trój-

**13. Willa**

Pod numerem 132 widzimy sporych rozmiarów willę o ciekawej formie architektonicznej. Warto dokładniej przyjrzeć się obiektowi, a w szczególności niezwykle ciekawemu gankowi, usytuowanemu od strony wschodniej.

**12. Domy przy Radoszowskiej**

Po dłuższym marszu docieramy do zabudowań kolonii robotniczej, zlokalizowanej wzdłuż południowej pierzei ulicy Radoszowskiej (numery 107-135). Charakterystycznym elementem obiektów wchodzących w skład tego kompleksu są dekoracyjne, otynkowane płyciny, wyróżniające się na tle prostej, ceglanej elewacji. Budynki te wykazują podobieństwo względem zabudowań kolonii „Werdon” usytuowanej w dzielnicy Wirek.

