

8. wyróżnienie

WXCA Sp z o.o.

Celem rewitalizacji jest PRZEKAZANIE WARTOŚCI industrialnego dziedzictwa Śląska nie tylko w formie wiedzy, ale osobistego doświadczenia. Bezpośredni kontakt z technologicznymi instalacjami pozwoli odwiedzającym odczuć potęgę procesu przemysłowego, zrozumieć etos i realność ciężkiej pracy hutnika, ryzyko i odpowiedzialność, a tym dawniej związanym z Hutą kultywowanie poczucia dumy i godności swojego zawodu.

Wielki Piec stanie się po rewitalizacji świadectwem współczesnej transformacji całego regionu - symbolem przejścia od epoki ciężkiego przemysłu, „węgla i stali”, do przyszłości - ery zrównoważonego rozwoju, większej harmonii z naturą, człowieka jako podmiotu. Ogród wypełniający plac i dawne przemysłowe konstrukcje jest metaforą tego procesu.

Istniejące konstrukcje wielkiego pieca były ścisłym odzwierciedleniem industrialnej racjonalności, instalacjami podporządkowanymi regułom technologicznego procesu. Projektowany budynek jest kontynuacją tej logiki, dodaniem kolejnej instalacji – tym razem służącej człowiekowi, wprowadzeniu go w strukturę już nie jako elementu procesu produkcji, lecz jako gościa, odkrywcę. Meandrująca forma wprowadza odwiedzających w ścieżkę zwiedzania zabytkowej konstrukcji.

Główny poziom budynku – współczesne piano nobile – pozwala na bezpośrednią konfrontację z całą instalacją z nieznaną wcześniej perspektywą oraz przygotowanie do bezpośredniej eksploracji oryginalnej konstrukcji.

Dla pokoleń Huta była CENTRUM ŻYCIA społeczności. Nadawała rytm, budowała tożsamość, dumę, etos pracy, rodziny, wspólnoty. Z chwilą zatrzymania produkcji ta więź miejsca z mieszkańcami została zerwana.

Celem rewitalizacji Wielkiego Pieca jest przywrócenie tych wartości dla lokalnej społeczności, lecz w nowym wymiarze. Otoczenie Pieca będzie nową przestrzenią publiczną – ogrodem i jednocześnie miejscem spotkań, imprez zbiorowych – nowym salonem miasta. Familokowe ławeczki rozproszone wśród zieleni w cieniu hutniczych instalacji będą zaproszeniem do spotkania pokoleń: dawnych pracowników, ich dzieci i wnuków. Publiczny plac – ogród, którego sklepieniami będą konstrukcje technologicznego ciągu hutniczego - stanie się salonem miasta nacechowanym jego historyczną tożsamością lecz i kierującym w przyszłość.



Wizualizacja z lotu ptaka

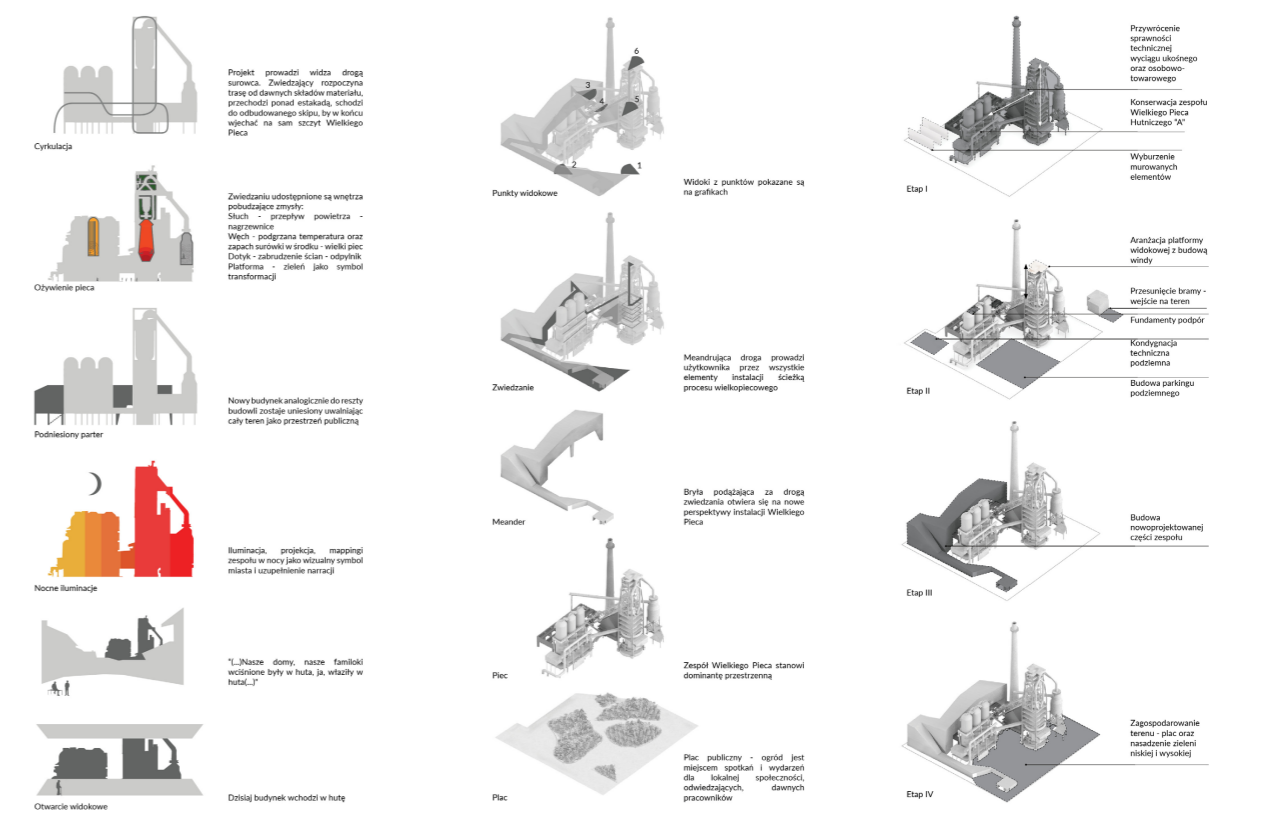
SPÓŁNOŚĆ / WSPÓLNOTA
Dla pokoleń Huta była CENTRUM ŻYCIA społeczności. Nadawała rytm, budowała tożsamość, dumę, etos pracy, rodziny, wspólnoty. Z chwilą zatrzymania produkcji ta więź miejsca z mieszkańcami została zerwana.

PRZEMYSŁOWE DZIEDZICTWO
Celem rewitalizacji jest PRZEKAZANIE WARTOŚCI industrialnego dziedzictwa Śląska nie tylko w formie wiedzy, ale osobistego doświadczenia. Bezpośredni kontakt z technologicznymi instalacjami pozwoli odwiedzającym odczuć potęgę procesu przemysłowego, zrozumieć etos i realność ciężkiej pracy hutnika, ryzyko i odpowiedzialność, a tym dawniej związanym z Hutą kultywowanie poczucia dumy i godności swojego zawodu.

TRANSFORMACJA
Wielki Piec stanie się po rewitalizacji świadectwem współczesnej transformacji całego regionu - symbolem przejścia od epoki ciężkiego przemysłu, „węgla i stali”, do przyszłości - ery zrównoważonego rozwoju, większej harmonii z naturą, człowieka jako podmiotu. Ogród wypełniający plac i dawne przemysłowe konstrukcje jest metaforą tego procesu.

NOWA INSTALACJA
Istniejące konstrukcje wielkiego pieca były ścisłym odzwierciedleniem industrialnej racjonalności, instalacjami podporządkowanymi regułom technologicznego procesu. Projektowany budynek jest kontynuacją tej logiki, dodaniem kolejnej instalacji – tym razem służącej człowiekowi, wprowadzeniu go w strukturę już nie jako elementu procesu produkcji, lecz jako gościa, odkrywcy. Meandrująca forma doprowadza odwiedzających do początku ścieżki zwiedzania zabytkowej konstrukcji.

Główny poziom budynku – współczesne piano nobile – pozwala na bezpośrednią konfrontację z całą instalacją z nieznaną wcześniej perspektywą, przygotowanie do bezpośredniej eksploracji oryginalnej konstrukcji.

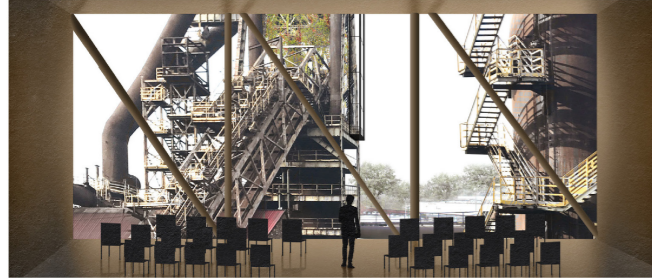




3. Widok z placu



2. Widok spod zadsteria



3. Widok z audytorium



4. Widok z występu ukłonięto



5. Widok na przestrzeń placu



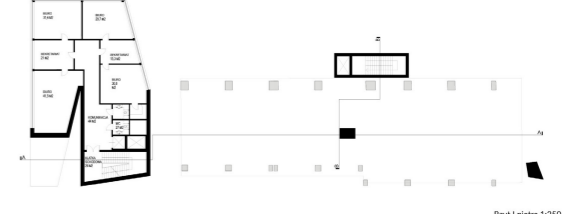
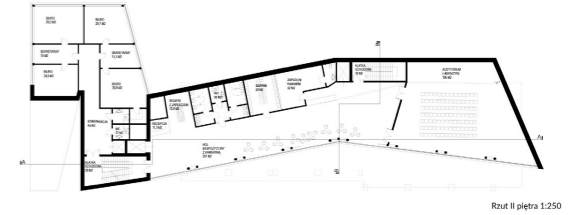
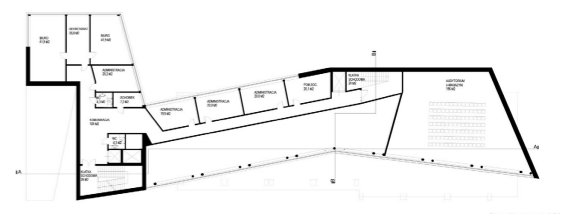
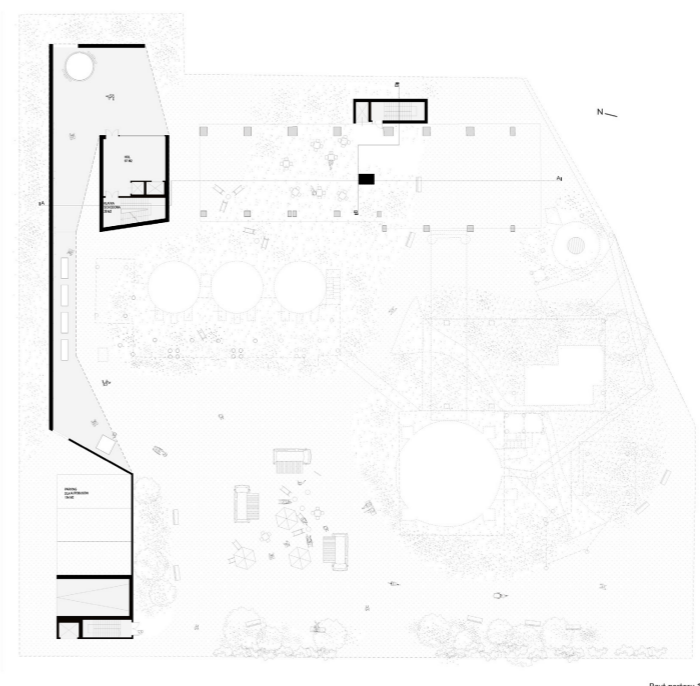
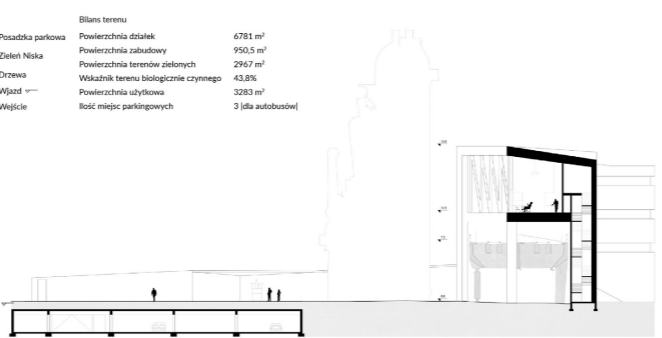
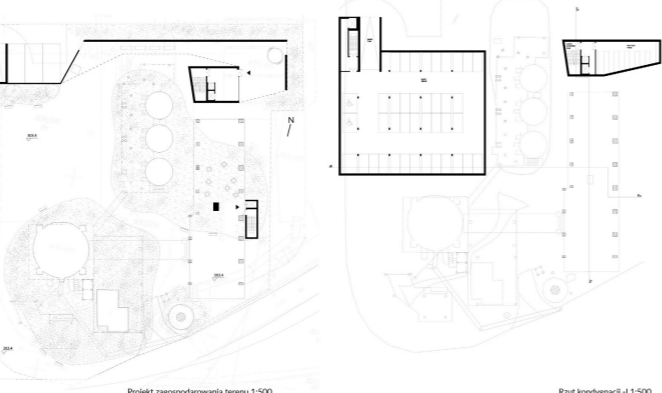
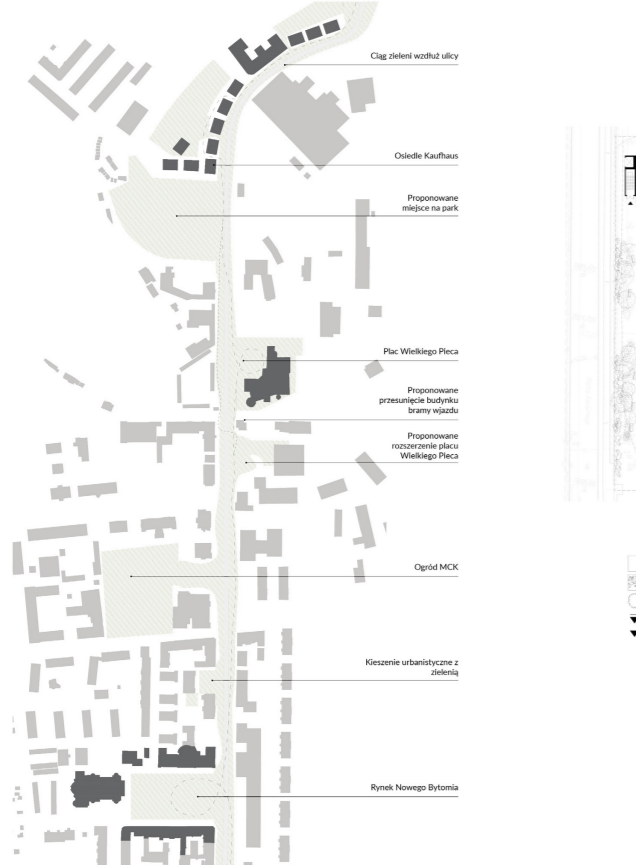
6. Widok z platformy widokowej na placu

PLAC
Rozwój huty i dzielnicy Nowy Bytom były nierozdzielnie połączone przez prawie dwa stulecia. Famiłko i ograniczenie kształtowały się pomiędzy terenami przemysłowymi. Nowa przestrzeń publiczna placu i parku wokół nieczynnego już Wielkiego Pieca przywróci związek tego miejsca z lokalną społecznością. Teren huty, dawniej przeznaczony tylko dla pracowników, zmieniając funkcję otwiera się dla wszystkich jako miejsce spędzenia wolnego czasu, edukacji, wydarzeń i kultywowania indywidualnego dziedzictwa, w tym także hubników.

Wokół urządzeń dawnej huty powstają wyspyki zielonej przestrzeni w sposób organiczny w parterze. Poprzez gradacyjną zmianę wysokości trawn, zieleni w sposób płynny przechodzi w ścieżki placu. Takie zabieg podnosią promienię terenu i indywidualnego w przestrzeni dla mieszkańców. Zieleni przetrzymują ścieżki prowadzące wzdłuż do różnych elementów zakładu. W przeciwieństwie do tramwaju sugerują one kierunek chodzenia. Równoległe do wjazdu do garażu podziemnego projektuje się trzy miejsca postojowe na autobusy.

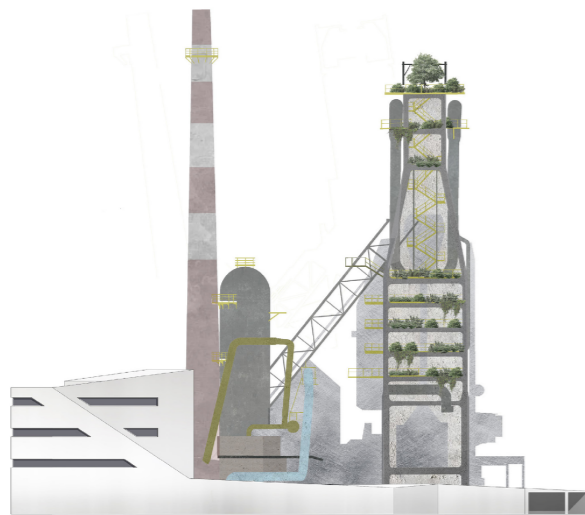


Wizualizacja z lotu ptaka

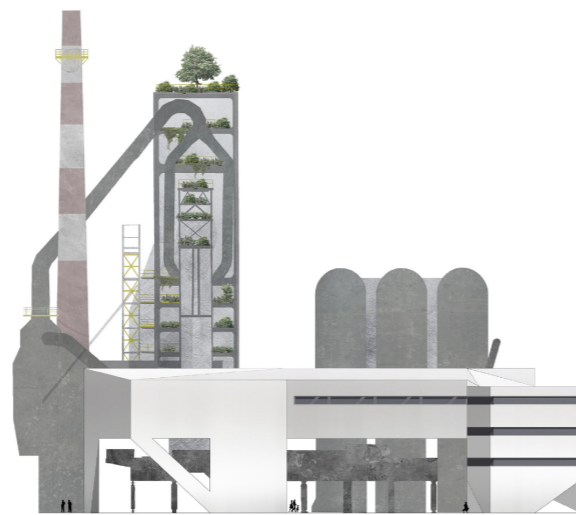




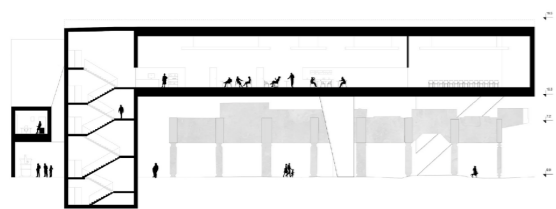
Wizualizacja z ulicy Niedźmiego



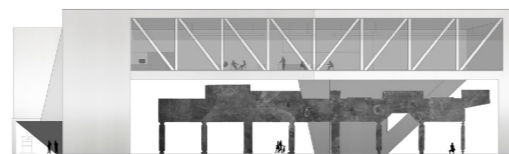
Elevacja północna 1:250



Elevacja wschodnia 1:250



Przekrój A-A 1:250



Elevacja zachodnia 1:250