

# 9. wyróżnienie

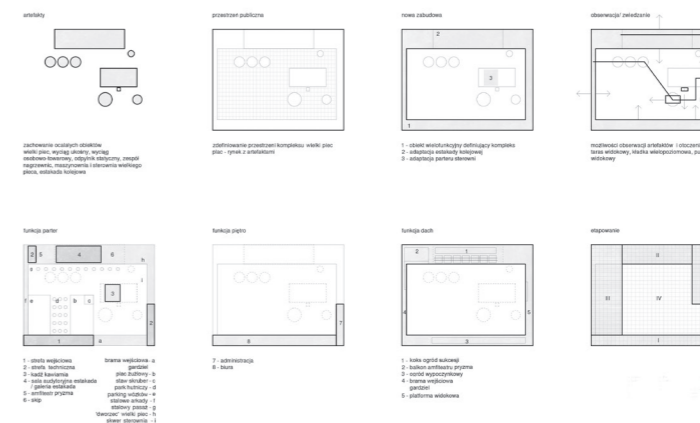
JRK72 Architekt Jacek Krych

Wyróżnienie przestrzenne „kwartału” Wielkiego Pieca jest główną ideą urbanistyczną oddziałującą zarówno w większej skali jak i skali miejsca. Wielki piec swoją skalą i znaczeniem społecznym, historycznym, przemysłowym i urbanistycznym zasługuje na szczególne działania przestrzenne identyfikujące industrialną przestrzeń wokół niego jako jednorodną całość, a jednocześnie wpisującą się w szeroki wielowarstwowy kontekst miejsca. Wyróżnik w postaci zorganizowanej, określonej oraz poukładanej funkcjonalnie przestrzeni definiuje wyraźnie miejsce zarówno w skali miasta, ulicy Piotra Niedurnego jak i w skali najbliższego otoczenia samego kompleksu Wielkiego Pieca.

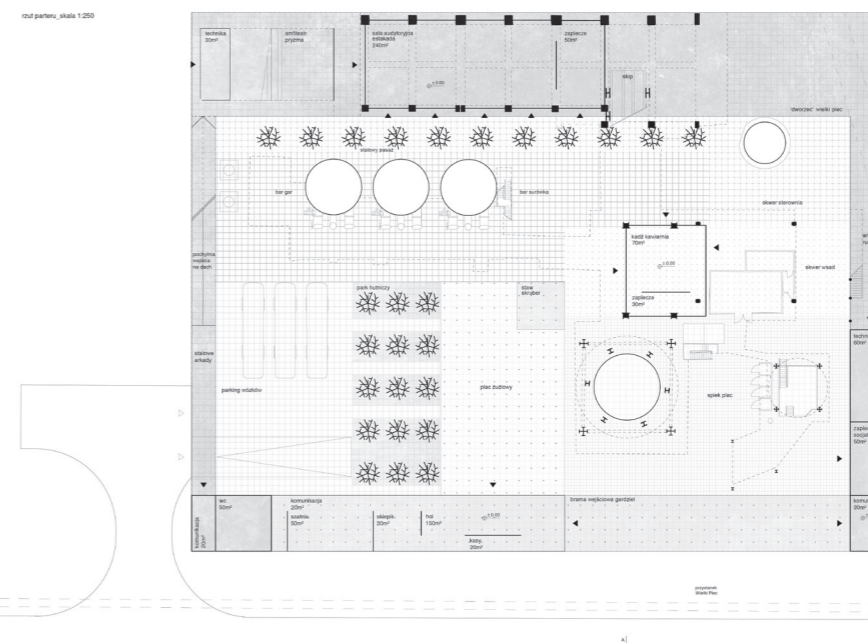
Wewnątrz określonego nową zabudową funkcjonalną obszaru powstała przestrzeń publiczna. Przestrzeń przypominająca rynek z ratuszem w postaci zabudowań i urządzeń industrialnych. Obszar pomiędzy nową zabudową a artefaktami jest wolną strefą aktywności, spacerów, odpoczynku zwiedzania, leżakowania, konsumpcji, spotkań. Wprowadzona nowa zabudowa działa stymulująco, pobudzająco przez wprowadzenie okólnie nowych funkcji w budynkach i architekturze które wspomagają wewnętrzne przestrzenie publiczne – place, skwery, pasaż, wewnętrzny park, woda itd. Powstaje przestrzeń aktywna społecznie, interaktywna – zdefiniowana pomiędzy artefaktami a nowymi budynkami. Wytwarzają się nowe, wielowątkowe relacje przestrzenne pomiędzy jej uczestnikami: materią historyczną przemysłową a nową architekturą, zwiedzającymi a pracującymi, historią i nowoczesnością. Dostępność dachu nowego obiektu wytwarza przestrzeń do zwiedzania kompleksu z innych różnych perspektywy, daje to wielorakość wglądów i wzbogaca program rekreacyjny – zielone ogrody sukcesji.

Pierścień zabudowy kwartału zawiera w sobie funkcje wymagane programem konkursu opisane na planszach. Poprzez adaptację estakady kolejowej do funkcji audytoryjnych włącza się ją w wytworzenie zabudowy kwartału. Jedyną ingerencją w artefakty przemysłowe następuje w pomieszczeniu przyziemia sterowni przez zorganizowanie tam kawiarni oraz nadbudowy komunikacji pionowej w konstrukcji stalowej. Sugeruję się również umieszczenie lokali gastronomicznych sezonowych w przyziemiu nagrzewnic. Nowa zabudowa w konstrukcji żelbetowej z ukazaniem konstrukcji w okładzinie elewacyjnej ze stali czarnej. Brama wejściowa w konstrukcji stalowej. Naświetla przemysłowe poliwęglanowe. Częściowo obiekty zabudowy kwartału (np.: kino letnie-amfiteatr, pergola, pochylnie, schody i inne) realizowane w konstrukcji stalowej. Parking podziemny w konstrukcji żelbetowej. Budynki tworzące kwartał będą posiadały funkcjonalne dachy do wykorzystania jako ścieżka zwiedzania, i wypoczynku również obserwacja otoczenia oraz Wielkiego Pieca.

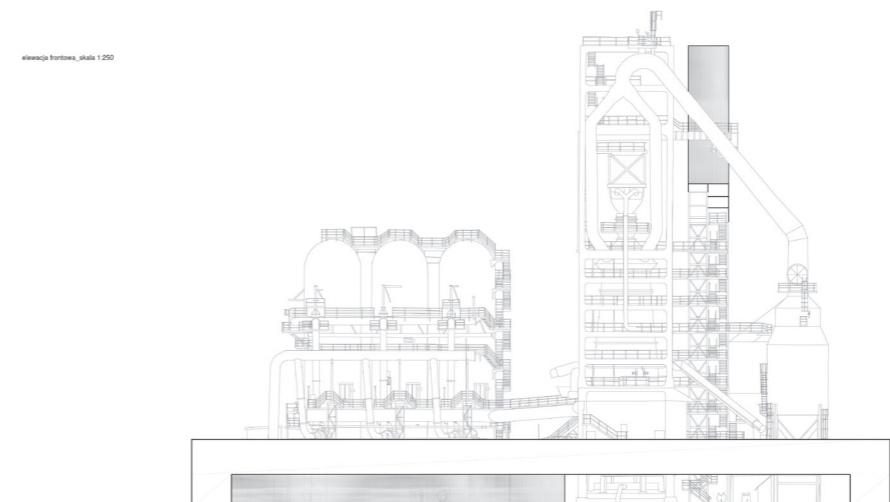
schematy ideowe



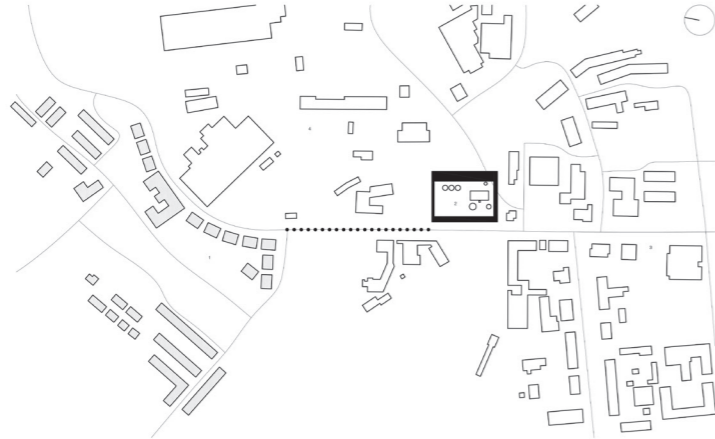
plan parku, skala 1:250



wizualizacja kontekstu, skala 1:250

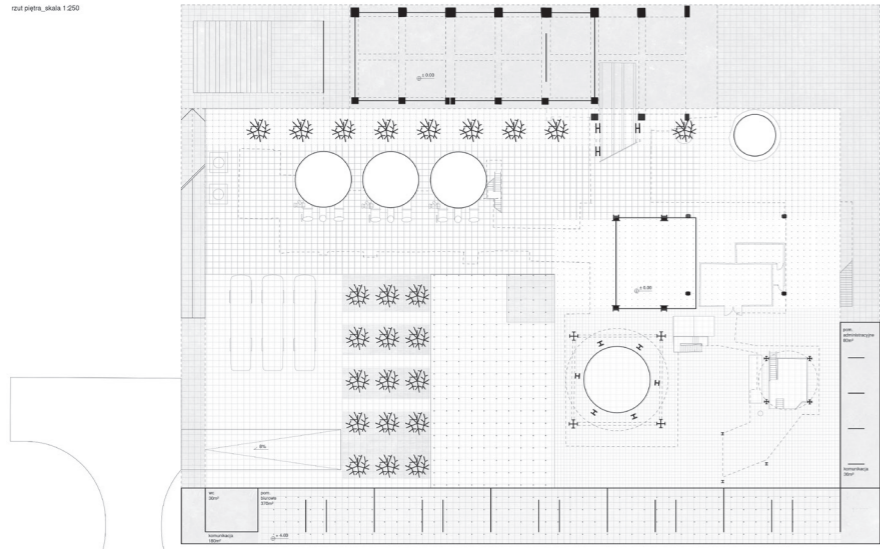


kontekst urbanistyczny

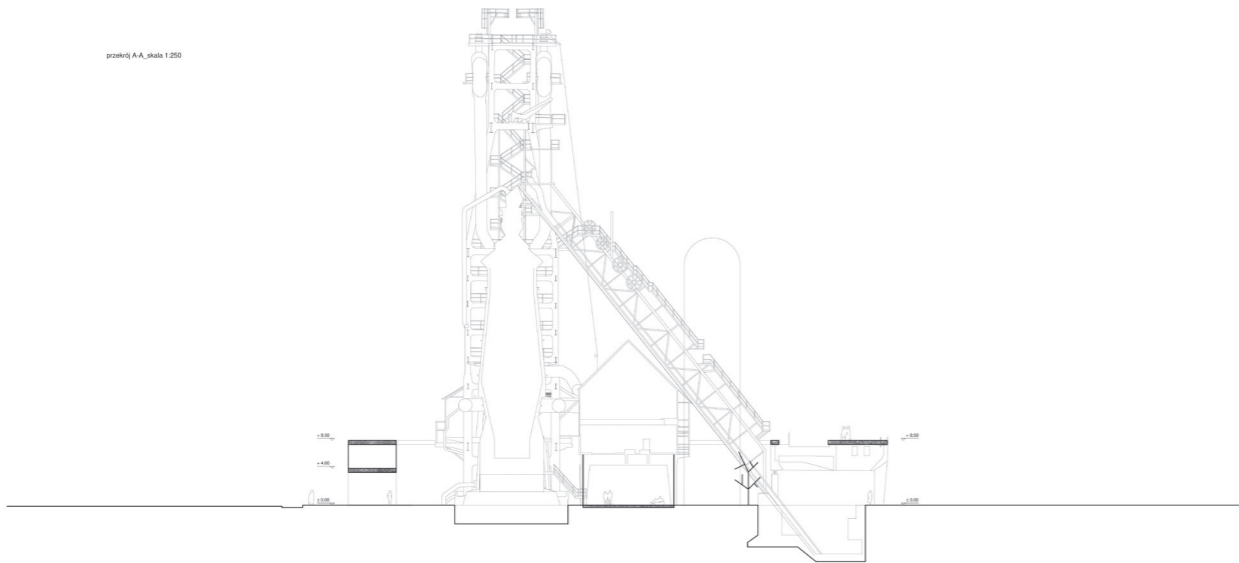


1. ul. Włocławska  
2. ul. Włocławska  
3. ul. Włocławska

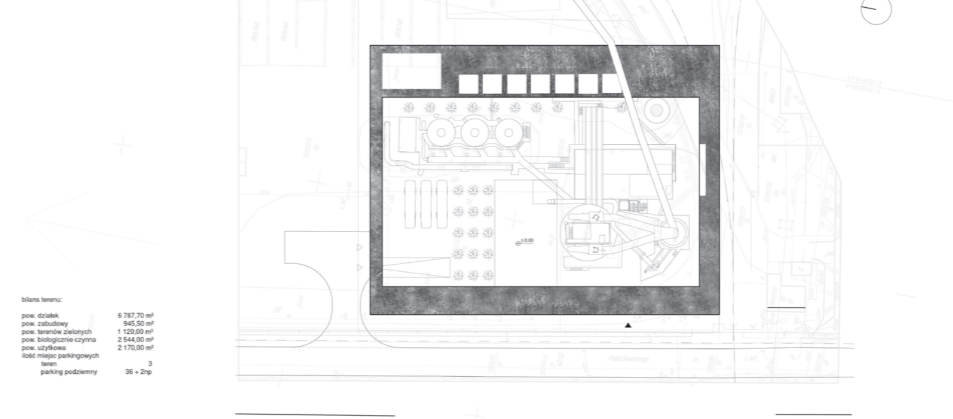
ruł sekcji, skala 1:250



przekrój AA, skala 1:250

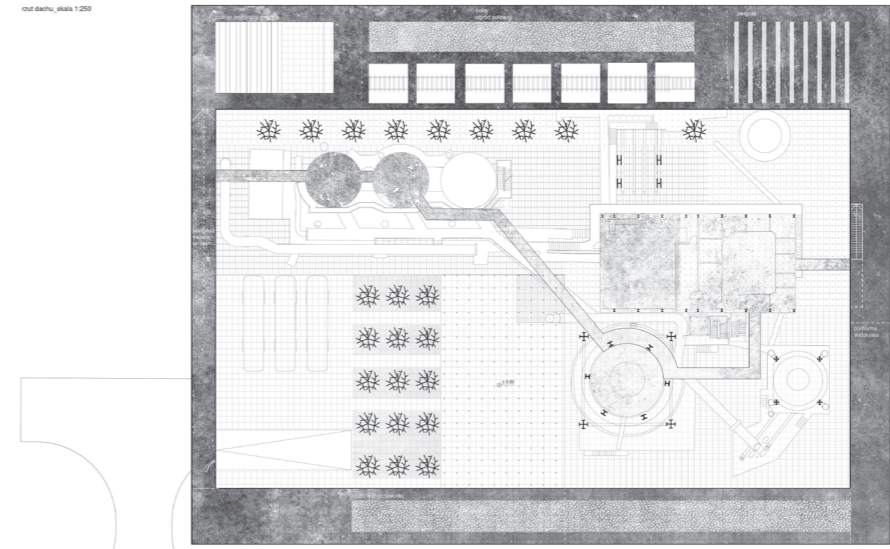


koncept zagospodarowania terenu, skala 1:500

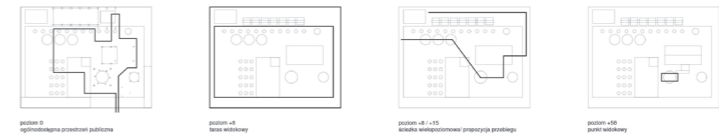


bilans terenu:	
pow. działki	6 787,70 m <sup>2</sup>
pow. zabudowy	1 842,00 m <sup>2</sup>
pow. powierzchni zielonej	1 120,00 m <sup>2</sup>
pow. powierzchni czynna	2 144,00 m <sup>2</sup>
pow. użytkowa	2 170,00 m <sup>2</sup>
licz. miejsc postojowych	3
parking podziemny	26 + 2zp

ruł sekcji, skala 1:250



schemat ściadki zwalczania, rzd



schemat ściadki zwalczania, rozwiniecie propozycji

